

## EFFECTO DE LA ASIGNACIÓN DE FORRAJE EN LA PRODUCCIÓN PRIMARIA Y LOS COMPONENTES PRODUCTIVOS DE UN CULTIVO DE TRITICALE (X *Triticosecale* WITTMACK).

A. Ohanian<sup>1</sup>, S. González<sup>1</sup>, C. Saroff<sup>1</sup>, H. Pagliaricci<sup>2</sup>, T. Pereyra<sup>1</sup>

<sup>1</sup> Departamento de Producción Vegetal

<sup>2</sup> Departamento de Producción Animal, Facultad de Agronomía y Veterinaria, Universidad Nacional de Río Cuarto, Ruta 36 km 601, X5804RYA, Río Cuarto, Córdoba, Argentina, E-mail: aohanian@ayv.unrc.edu.ar

En Argentina, la alimentación basada en el pastoreo directo es un rasgo distintivo de los procesos de producción ganadera bovina. En el centro-sur de la provincia de Córdoba utilizando triticale (x *Triticosecale* Wittmack) se estudiaron los efectos de la asignación de forraje sobre la producción primaria y sus componentes productivos bajo pastoreo. Se establecieron cuatro tratamientos correspondientes a asignaciones forrajeras de 2, 4, 6 y 8 kg MS cada 100 kg de PV/animal/día<sup>1</sup>. El diseño experimental fue en bloques al azar, con dos repeticiones. El estudio comprendió dos ciclos de pastoreo, mediante un sistema rotativo de 7 días de ocupación y 42 días de descanso. Se utilizaron bovinos de raza británica de 182 kg PV promedio. Semanalmente se determinó la materia seca disponible y remanente y los componentes productivos: tallo, hoja y material muerto. El componente tallo del remanente no presentó diferencias ( $p > 0.05$ ) pero si se presentaron diferencias para los componentes hoja y material muerto por efecto de las asignaciones. La disponibilidad de materia seca del ciclo II presentó diferencias significativas ( $p > 0.05$ ) variando desde 3711 y 1536 kg MS/ha<sup>-1</sup>. Si la utilización se realiza con asignaciones del 2% se recomienda disminuir la frecuencia de pastoreo, en tanto si la intensidad de defoliación es menor (asignaciones 6 y 8%) la frecuencia se debería aumentar para lograr una adecuada proporción de los componentes productivos. El incremento de la carga animal promueve un aumento de la eficiencia de cosecha, y hay un porcentaje menor de tejido remanente que se pierde por muerte.

**Palabras clave:** triticale, asignación forrajera, componentes productivos.

PF-066

## VELOCIDADE DE INFILTRAÇÃO DE ÁGUA NO SOLO EM CULTIVO CONVENCIONAL E EM PASTAGEM DEGRADADA E RECUPERADA

W. S. D. Rocha<sup>1\*</sup>, H. A. Dan<sup>2</sup>, R. A. Gaúna<sup>2</sup>, C. E. Martins<sup>1</sup>, F. Souza Sobrinho<sup>1</sup>, A. M. Brighenti<sup>1</sup>.

<sup>1</sup> Embrapa Gado de Leite, Rua Eugênio do Nascimento, 610, Bairro Bom Bosco, Juiz de Fora, Minas Gerais, Brasil.

E-mail: wadson@cnpqgl.embrapa.br

<sup>2</sup> Engenheiro Agrônomo, Consultores, Rondonópolis, Mato Grosso, Brasil.

A infiltração de água no solo é influenciada pelo tamanho e distribuição de partículas, estrutura, densidade, e quantidade de matéria orgânica existente, sendo que estes atributos podem ser alterados pelo manejo. Deste modo, o objetivo deste experimento foi o de avaliar a taxa de infiltração básica e relacioná-la com a densidade aparente em um Latossolo Vermelho Amarelo de textura arenosa com três sistemas de cultivo. O delineamento experimental foi inteiramente casualizado em um esquema fatorial 3 x 6, com três repetições. Foram utilizadas três formas de manejo (cultivo convencional, pastagem degradada e recuperada) em um Latossolo Vermelho-Amarelo, com 12 % de argila. Em cada ponto foram realizadas três leituras de velocidade de infiltração, e próximo a estes pontos foram retiradas amostras para determinar a densidade em seis profundidades variando de 0 a 30 cm, sendo cada uma de 5 cm. As amostras foram secas a 105 oC, por 24 horas, sendo obtido a densidade do solo. Uma infiltração inicial de 82,2 mm/h foi verificada no sistema de pastagem recuperada/reformada e de 51,0 e 45,3 mm/h foram obtidos nas áreas de pastagem degradada e cultivo convencional, respectivamente, o que evidencia a importância da recuperação da pastagem para a velocidade de infiltração. O grande fator que proporcionou a menor velocidade de infiltração nos solos sob pastagem degradada e cultivo convencional foi a maior densidade da camada superficial dessas áreas.

**Palavras-chave:** Velocidade de infiltração, densidade aparente, compactação

PF-067

## CORREÇÃO DA ACIDEZ PELO MÉTODO DA SATURAÇÃO DE CÂTIONS BÁSICOS EM LATOSSOLO SOB PASTAGEM DEGRADADA

W. S. D. Rocha<sup>1\*</sup>, R. A. Gaúna<sup>2</sup>, H. A. Dan<sup>2</sup>, C. E. Martins<sup>1</sup>, F. Souza Sobrinho<sup>1</sup>, A. M. Brighenti<sup>1</sup>.

<sup>1</sup> Embrapa Gado de Leite, Rua Eugênio do Nascimento, 610, Bairro Bom Bosco, Juiz de Fora, Minas Gerais, Brasil.

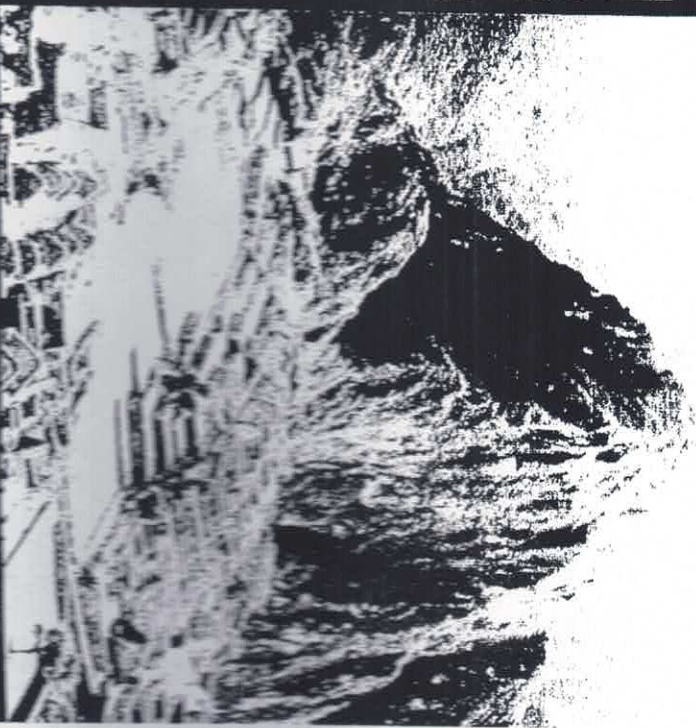
E-mail: wadson@cnpqgl.embrapa.br

<sup>2</sup> Engenheiro Agrônomo, Consultores, Rondonópolis, Mato Grosso, Brasil.

A aplicação de calcário eleva os teores de cálcio (Ca) e magnésio (Mg) no solo, diminuindo/neutralizando o Al trocável e aumentando as cargas negativas, principalmente em solos que apresentam cargas variáveis. A atividade dos ions H<sup>+</sup> e OH<sup>-</sup> tem efeito direto na dinâmica dos nutrientes e elementos tóxicos. Porém, a saturação desejada pode não ser atingida durante o período que antecede a semeadura. Deste modo, o objetivo do trabalho foi de avaliar os efeitos de quatro doses de calcário e de três teores de umidade nos atributos físico-químicos de um Latossolo arenoso, além de verificar se o tempo de reação do corretivo no solo foi suficiente para que a saturação real atingisse a saturação desejada. O delineamento experimental foi inteiramente casualizado em um esquema fatorial 4 x 3, com três repetições. Os tratamentos consistiram da utilização de



**V CONGRESO INTERNACIONAL DE GANADERIA DE DOBLE PROPOSITO**



**XX REUNION ASOCIACION LATINOAMERICANA DE PRODUCCION ANIMAL (ALPA)**  
**XXX REUNION ASOCIACION PERUANA DE PRODUCCION ANIMAL (APPA)**

**V CONGRESO INTERNACIONAL DE GANADERIA DE DOBLE PROPOSITO**

**Del 21 al 25 Octubre 2007 - Cuzco - Peru**

INFORMES: [appa.alpa2007@gmail.com](mailto:appa.alpa2007@gmail.com) [inscripciones.alpa2007@gmail.com](mailto:inscripciones.alpa2007@gmail.com)  
[www.alpa.org.pe](http://www.alpa.org.pe)

