

Capítulo 13

Leguminosas Anuais de Inverno

Henrique Pereira dos Santos, Renato Serena Fontaneli, Gilberto Omar Tomm e Roberto Serena Fontaneli

Ervilha-forrageira (*Pisum sativum* L. subespécie arvense)

Descrição morfológica

É leguminosa anual de inverno, de hábito indeterminado e trepador, glabra, de coloração verde-clara (DERPSCH & CALEGARI, 1992). O caule pode atingir de 0,3 m até 2,0 m de comprimento; é flexuoso, estriado, simples ou quase simples. As folhas são paripenadas, com gavinhas ramosas (1 a 5 pares) geralmente terminais, com 1 a 3 pares de folíolos

ovalados, mucronados, de margem inteira ou sinuado-dentados na parte superior. As flores são vermelho-violáceas (Fig. 50), podendo, às vezes, conforme as condições edafoclimáticas, sofrer alterações; são solitárias ou germinadas, sobre pendúnculos axilares aristados, curtos ou pouco mais compridos que as estípulas.

Os legumes podem apresentar terminação obtusa, são compridos e contêm de 3 a 10 sementes.

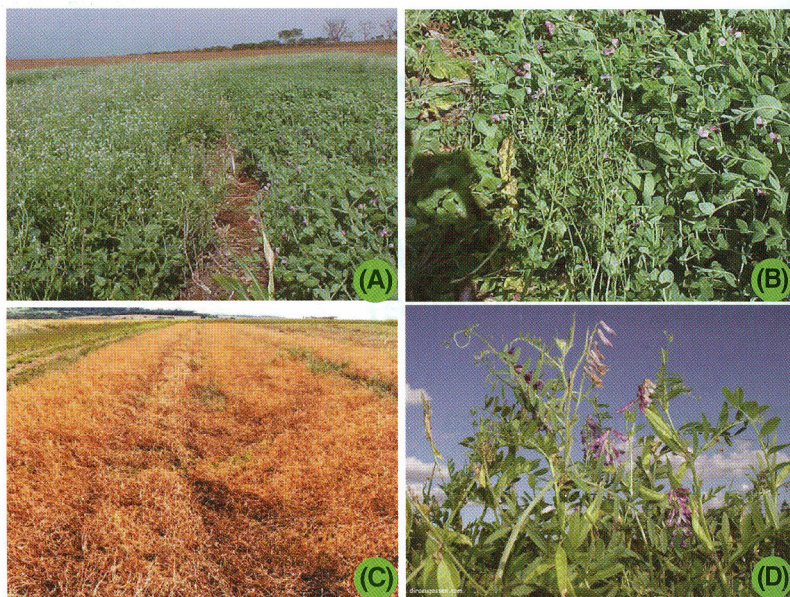


Fig. 50. (A) Nabo forrageiro (esquerda) e ervilha BRS Sulina (direita), (B) Ervilha BRS Sulina, (C) Ervilha BRS Sulina para sementes (D) Nabo forrageiro florescido.

Fotos: Renato S. Fontaneli (A, B) Gilberto Omar Tomm (C), Dirceu N. Gassen (D).

Características agronômicas

É uma planta de clima temperado, anual e precoce, com razoável desenvolvimento em clima sub-tropical (DERPSCH & CALEGARI, 1992). Destaca-se por possuir certa rusticidade, apresentando rápido crescimento inicial e elevada capacidade de obertura de solo.

Essa planta pode ser aproveitada como adubação verde, na melhoria da fertilidade do solo, como fonte de nitrogênio, como forragem verde, feno, silagem, ou como grãos secos e tostados (triturados), na alimentação animal. Como as demais leguminosas, necessita de inoculante específico.

Adaptação e estabelecimento

As plantas da ervilha-forrageira desenvolvem-se mesmo com ocorrência de geada, desde que não freqüentes e prolongadas. Temperatura amena é favorável ao desenvolvimento vegetativo e durante a fase de maturação.

A planta adapta-se a solos de textura argilosa, porém mostra melhor desenvolvimento de raízes em solos arenosos ou francos, bem drenados e soltos. Prefere solos bem providos de matéria orgânica e pouco ácidos. Normalmente tem respondido à aplicação de nitrogênio, de fósforo e de cálcio. Para adubação de manutenção, seguir a recomendação de calagem e de adubação para a cultura (MANUAL..., 2004).

A época de semeadura da ervilha-forrageira abrange o período de abril a junho. Pode ser estabelecida por plantio direto. Nesse caso, recomenda-se usar espaçamento de 0,2 m e 15 a 18 sementes por metro linear. A profundidade de semeadura deverá ser de 3 a 4 cm. A quantidade de semente varia de 50 a 80 kg/ha. Quando consorciada, usam-se 40 a 45 kg/ha de semente. O peso de 1.000 sementes é de aproximadamente 180 g.

Manejo

Ervilha-forrageira pode ser semeada consorciada com gramíneas, tais como aveia preta, centeio e cevada, para equilibrar a composição em nutrientes e facilitar as operações de corte da forragem (DERPSCH & CALEGARI, 1992). Apresenta expressivo valor nutritivo e fácil digestão, sendo empregada na alimentação de ovelhas, vacas leiteiras, eqüinos, quer verde, quer transformada em feno. Quando usada como forragem verde (Figura 49), o ideal é que o corte seja feito antes do total florescimento, para favorecer rebrote. A ervilha-forrageira produz de 3,0 a 4,0 t MS/ha.

Ervilhaca (*Vicia sativa* L.)

Descrição morfológica

É leguminosa anual de inverno, herbácea e glabra. As raízes são profundas e ramificadas. A ervilhaca possui caule fino, flexi-

vel, decumbente e trepador, que atinge até 0,90 m de comprimento (CALEGARI et al., 1993). A planta atinge em média 0,35 m de altura. As folhas são alternadas, compostas, com numerosos folíolos e gavinha terminal (Fig 6). As flores são geralmente pareadas nas axilas das folhas, em forma de racemo, com número variável, subsésseis, com 1,8 a 3,0 cm de comprimento, cor violeta-purpúrea ou, raramente, brancas (Fig. 6 e 51). Os legumes são quase cilíndricos, compridos, com 2,5 a 7,0 cm de comprimento e 5 a 8 mm de largura, de cor marrom, com 4 a 12 sementes. As sementes são globosas ou, até certo ponto, compridas, com 3 a 5 cm de diâmetro, lisas, cor verde-acinzentada para marrom ou preta, raramente amarelada.



Fig. 51. (A-B) Plantas de ervilhaca no florescimento, (C) Consorciação de aveia preta e ervilhaca, (D) Ervilhaca comum (esquerda) e peluda (direita).

Fotos: (A, B e C) Renato S. Fontaneli e (D) Dirceu N. Gassen.

Características agronômicas

É planta forrageira, de ciclo anual, de clima temperado a subtropical, sensível ao frio, à deficiência hídrica e ao calor, embora muitas plantas tenham se adaptado a invernos rigorosos e secos (DERPSCH & CALEGARI, 1992). É a leguminosa forrageira anual de inverno mais cultivada no Sul do Brasil para cobertura de solo e onde encontra ampla adaptação e proporciona considerável cobertura de solo.

Adaptação e estabelecimento

Embora, em alguns casos, possa perder parcialmente a parte aérea, apresenta expressiva capacidade de rebrote. Em regiões com inverno suave, desenvolvem-se do outono até o início da primavera, época em que floresce.

Produz bem em solos argilosos e férteis, mas adapta-se a solos arenosos adequadamente fertilizados. Não tolera solos muito úmidos nem os excessivamente ácidos. Para adubação de manutenção, seguir a recomendação para a cultura (MANUAL..., 2004).

A época recomendada para semear ervilhaca estende-se de abril a maio. A semeadura poderá ser efetuada a lanço ou em linhas, normalmente espaçadas 0,20 m. A profundidade de semeadura deverá ser de 3 a 5 cm. A densidade de semeadura a ser usada varia de 40 a 60 kg/ha. Quando consorciada, podem ser usados 40 kg/ha de semente. O peso de 1.000

sementes varia de 30 a 57 g. Como leguminosa, indica-se proceder a inoculação com inoculante específico.

Manejo

É uma das forrageiras de cultivo tradicional para alimentação animal nos estados sulinos (Figura 50). A forragem constitui importante alimento; geralmente, a quantidade de proteínas de folhas é aproximadamente o dobro da de caules. Quando destinada a animais, o pastejo deverá ser feito antes da floração (DERPSCH & CALEGARI, 1992). Quando consorciada com gramíneas, como aveia preta e centeio, pelo hábito de crescimento trepador, produz maior biomassa do que em cultivo solteiro (TOMM, 1990). Consorcia-se bem com azevém, com centeio ou com aveia preta, melhorando a qualidade nutritiva da pastagem para bovinos. Não é muito resistente ao pisoteio, no entanto, quando consorciada com gramínea, pode ser usada em pastejo, desde que observadas as condições de manejo da gramínea associada, ou seja, os pastejos são determinados pela altura da gramínea. A ervilhaca pode produzir até 6,0 t MS/ha.

Em trabalho desenvolvido na Embrapa Trigo, com sistemas de produção mistos (lavoura + pecuária), durante três anos, sob plantio direto, consorciações de aveia preta + ervilhaca e de aveia preta + azevém + ervilhaca não apresentaram diferenças significativas quanto ao ganho de peso animal, em relação a outros sistemas com pastagem de aveia preta singular.

Serradela (*Ornithopus sativus* Brot.)

Descrição morfológica

É leguminosa anual de inverno. Possui caule prostrado e pubescente, atingindo até um metro de comprimento. As folhas superiores são sésseis, com 6 a 15 pares de folíolos, oblongo-lanceoladas e estipuladas (DERPSCH & CALEGARI, 1992). As flores são em número de 3 a 5, sobre pedúnculos axilares mais compridos que as folhas, de coloração róseo-pálida, com estandarte de cor violeta ou cor-de-rosa (Fig. 52). Os legumes são geralmente encurvados, glabros, contendo de 2 a 3 sementes. A serradela de flores amarelas apresenta legumes com até 6 sementes.



Fig. 52. Serradela.

Foto: Dirceu N. Gassen,

Características agrônômicas

É planta de clima temperado, muito rústica. Pode ser usada para adubação verde, para cobertura de solo ou para pastagem. Necessita de inoculante específico (DERPSCH & CALEGARI, 1992).

Adaptação e estabelecimento

Caracteriza-se por elevada resistência ao frio e à geada, desenvolvendo-se bem nas condições climáticas do Sul do país. É exigente em água, desenvolvendo-se melhor quando a chuva é abundante e bem distribuída. O desenvolvimento inicial é lento, normalmente melhorando quando há ampla disponibilidade de água. Não tolera umidade de solo excessiva. Produz bem até em solos arenosos fertilizados. Para adubação de manutenção, seguir a recomendação para a cultura (MANUAL..., 2004).

A época de semeadura de serradela estende-se de março a maio. Pode ser feita a lanço, usando-se semeadora centrífuga ou semeadora de fluxo contínuo em linhas. Quando semeada em linhas, recomenda-se espaçamento de 0,20 m. Pode ser estabelecida sob plantio direto. A profundidade de semeadura deve ser de 2 a 3 cm. A quantidade de semente a ser usada varia de 25 a 30 kg/ha no plantio solteiro, e são suficientes 20 kg/ha em consorciações. O peso de 1.000 sementes varia de 2,5 a 3,0 g.

Manejo

Produz forragem aparentemente tenra, palatável e rica em proteínas. Tem sido amplamente usada na região dos Campos Gerais do Paraná, em consorciação com gramíneas, para formação de pastagens de inverno (DERPSCH & CALEGARI, 1992). Consorcia-se bem com azevém, com centeio e com aveia preta e tem crescimento rápido. A forragem verde poderá ser pastejada ou cortada, para ser oferecida em cocho, quando as plantas tiverem mais ou menos 20 cm. A serradela pode produzir até 3,0 t MS/ha (Fig. 52) .

Trevo Vesiculoso (*Trifolium vesiculosum* Savi)

Descrição morfológica

O trevo vesiculoso é planta anual de inverno (Fig. 6 e 53). Possui caule com 0,60 m a 1,20 m de comprimento. As folhas são em formato de flecha, não pilosas, e geralmente apresentam uma marca branca em “V” (BALL et al., 1996) e bordas serrilhadas. As flores são predominantemente brancas, porém podem ser de cor rósea e vermelho-púrpura, inflorescência com até 7,5 cm de comprimento. O florescimento e a produção de semente ocorrem durante período longo, que se estende do fim da primavera ao final do verão. A semente é de coloração marrom-avermelhada (alta con-

centração de taninos), apresentando o dobro do tamanho da semente de trevo branco e, 70%, delas possuem o tegumento duro, impermeável, necessitando de escarificação para iniciar o processo de germinação.



Fig. 53. (A) Folhas e inflorescência de trevo vesiculoso Yuchi, (B, C e D) Pastagem consorciada de aveia preta-azevém-trevo Yuchi em Passo Fundo, RS.

Fotos: Renato S. Fontaneli.

Características agrônômicas

O trevo vesiculoso destaca-se por produzir forragem durante períodos mais longos do que os trevos anuais (BALL et al.,

1996). Como apresenta ressemeadura natural, persiste no solo por muitos anos. Resiste bem à seca e apresenta alta produção de forragem, mas na primavera é mais tardio que os demais trevos.

Pode ser usado com sucesso no melhoramento do campo natural, juntamente com aveia preta ou com azevém, a lanço, após gradagem. Essa prática, no entanto, só é recomendável quando o solo não tiver problemas de acidez nociva.

Pode ser consorciado com várias gramíneas anuais de inverno nas seguintes densidades de sementeira: trevo vesiculoso (5 kg/ha) com aveia preta (80 kg/ha), azevém (20 kg/ha) ou centeio (40 kg/ha).

Adaptação e estabelecimento

O trevo vesiculoso não tolera solos ácidos e de baixa fertilidade. Requer solos com pH acima de 5,0, com adequada umidade e bem drenados. Germina bem em baixa temperatura. Para calagem e adubação, seguir as recomendações para a espécie (MANUAL..., 2004). Como leguminosa, necessita de inoculante específico.

A época de sementeira de trevo vesiculoso estende-se de abril a maio. A quantidade de semente varia de 6 a 10 kg/ha. Quando consorciado, recomenda-se de 5 a 6 kg/ha. O peso de 1.000 sementes é de aproximadamente 1,0 g. O trevo vesiculoso pode ser estabelecido sob sistema plantio direto.

A escarificação de semente pode ser realizada mergulhan-

do-se as mesmas acondicionadas em saco de algodão num recipiente com água fervente durante 90 segundos. Após, deve-se deixar secar as sementes e proceder à inoculação com *Rhizobium* específico e à peletização, que protege o inoculante e aumenta o diâmetro das sementes, facilitando, a semeadura.

Manejo

O estabelecimento é lento e a produtividade do primeiro ano é tardia, atingindo o máximo de setembro a dezembro. Do segundo ano em diante (Fig. 52), produz forragem mais cedo, propiciando forrageamento já no outono. Isso resulta de nodulação mais precoce e rápida no segundo ano e também do fato de que as sementes duras que não germinaram no ano anterior germinarem mais cedo no outono, propiciando desenvolvimento antecipado.

Trevo vesiculoso produz forragem de alta digestibilidade (BALL et al., 1996). Resiste bem ao pisoteio e raramente produz timpanismo. Consorciado com aveia preta e com azevém, proporciona excelente ganho de peso animal, durante a estação fria, em razão do exemplar desenvolvimento vegetativo. Quando pastejado, é conveniente deixar aproximadamente 15,0 cm de resteva, para facilitar a recuperação. Possui, ainda, ótimo poder de recuperação, permitindo novos cortes ou pastejos a cada quatro ou seis semanas. O trevo vesiculoso pode produzir até 10 t MS/ha. Produz semente com facilidade, normalmente de 300 a 800 kg/ha, razão do baixo custo

das sementes na maioria dos anos. Nas condições de Passo Fundo, o trevo vesiculoso cultivar Yuchi e o trevo subterrâneo cultivar Clare proporcionaram cobertura de solo por ressemeadura natural inferior à do trevo branco cv. Jacuí, à do trevo vermelho cv. Quiñequelli e à do cornichão cv. São Gabriel.

Trevo Subterrâneo (*Trifolium subterraneum* L.)

Descrição morfológica

É leguminosa anual de inverno. A raiz de trevo subterrâneo é pivotante de até 0,30 m, com grande número de raízes secundárias. Essa leguminosa tem caule de hábito prostrado, que pode atingir até 0,2 m.

A folha do trevo subterrâneo é digitada, pilosa, com estípulas aderentes ao pecíolo, cordiforme. É planta autógama. As flores são brancas, com inflorescências constituídas de três a cinco flores (Fig. 54). Cada flor produz somente uma semente, formando três a quatro sementes agrupadas na infrutescência. Essa planta tem a particularidade de inclinar a inflorescência para o solo (geocarpismo), enterrando o legume contendo as sementes (ESPÉCIES..., 1980). A semente é cordiforme, de coloração amarela, marrom ou preta, dependendo da cultivar.

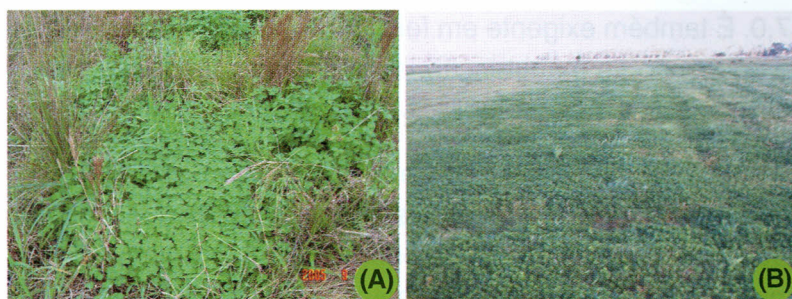


Fig. 54. (A) Plantas de trevo subterrâneo, (B) Pastagem de trevo subterrâneo em Terras Baixas (várzeas) no RS.

Fotos: Renato S. Fontaneli (A) e José Carlos Reis (B).

Características agronômicas

O fato de o trevo subterrâneo enterrar a semente assegura a ressemeadura desta. Como leguminosa, necessita de inoculante específico, principalmente no primeiro ano de cultivo (BALL et al., 1996). As sementes, apesar da pouca dormência, apresentam dureza de tegumento. Isso é problema em regiões de verão seco, em que precipitações pluviais ocasionais podem fazer germinar as sementes, e as plantas assim originadas, morrem quando as condições voltam a predominar de seca.

Adaptação e estabelecimento

Essa espécie produz melhor em solos com pH entre 5,5 a

7,0. É também exigente em fertilidade de solo. Para calagem e adubação de manutenção, seguir a recomendação para a cultura (MANUAL..., 2004).

A época de semeadura do trevo subterrâneo estende-se de abril a maio. A quantidade de semente varia de 8 a 10 kg/ha. Quando consorciado, recomenda-se de 6 a 8 kg/ha de semente. O peso de 1.000 sementes varia de 3,9 a 6,9 g.

Manejo

É muito usado no melhoramento de pastagens naturais e em restingas de lavouras, quando a semeadura é feita em cobertura, a lanço.

É rústico e de crescimento rápido (Fig. 53), podendo ser usado até 90 dias, sob condições favoráveis (BALL et al., 1996). Consorcia-se bem com gramíneas anuais e perenes, apresentando ótima ressemeadura natural. Tem sementes grandes e, por isso, estabelece-se melhor do que os outros trevos quando o solo é mal preparado.

Essa leguminosa pode suportar até três cabeças de bovinos/ha. Não é muito exigente em manejo de solo. Possui período de floração muito curto, devendo-se aliviar ou suspender o pastejo nessa época. O trevo subterrâneo pode produzir até 4,0 t MS/ha.

Referências Bibliográficas

AGUINAGA, A. A. Q.; CARVALHO, P. C. de F.; ANGHINONI, I.; SANTOS, D. T. dos; FREITAS, F. K. de; LOPES, M. T. Produção de novilhos superprecoces em pastagem de aveia e azevém submetida a diferentes alturas de manejo. **Revista Brasileira de Zootecnia**, Viçosa, v. 35, p. 1765-1773, 2006. Suplemento.

AMBROSI, I. SANTOS, H. P. dos; FONTANELI, R. S.; ZOLDAN, S. M. Lucratividade e risco de sistema de produção de grãos combinados com pastagens de inverno. **Pesquisa Agropecuária Brasileira**, Brasília, DF, v. 36, n. 10, p. 1213-1219, out. 2001.

ANDRADE, C. M. S.; CARNEIRO, J. C.; VALENTIM, J. F.; SALES, M.G. Efeito do sombreamento sobre as taxas de acumulação de matéria seca de quatro gramíneas forrageiras. In: REUNIÃO ANUAL DA SOCIEDADE BRASILEIRA DE ZOOTECNIA, 39., 2002, Recife. **Anais...** Recife: Sociedade Brasileira de Zootecnia, 2002. 1 CD-ROM.

ANUÁRIO ESTATÍSTICO DA PRODUÇÃO ANIMAL. São Paulo: Instituto FNP, 2006. 356 p. Anualpec.

ARAÚJO, A. A. **Forrageiras para ceifa**. Porto Alegre: Sulina, 1972. 160 p.

ÁRIAS, G. **Mejoramiento genetico y producción de cevada cervecera en America del Sur**. Santiago: FAO, 1995. 157 p.

BAIER, A. C. Centeio. In: BAIER, A. C.; FLOSS, E. L.; AUDE, M. I. da S. **As lavouras de inverno 1: aveia, centeio, triticales, colza, alpiste**. Rio de Janeiro: Globo, 1988. p. 107-130.

BAIER, A. C. **Centeio**. Passo Fundo: EMBRAPA-CNPT, 1994. 29 p. (EMBRAPA-CNPT. Documentos, 15).

BAIER, A. C. **Triticale**. Passo Fundo: EMBRAPA-CNPT, 1986. 24 p. (EMBRAPA-CNPT. Documentos, 6).

BAIER, A. C. **Uso potencial de triticale para silagem**. Passo Fundo: EMBRAPA-CNPT, 1997. 36 p. (EMBRAPA-CNPT. Documentos, 38).

BAIER, A. C.; NEDEL, J. L.; REIS, E. M.; WIETHÖLTER, S. **Triticale: cultivo e aproveitamento**. Passo Fundo: EMBRAPA-CNPT, 1994. 72 p. (EMBRAPA-CNPT. Documentos, 19).

BALDANZI, G. Cevada. In: BALDANZI, I.; BAIER, A. C.; FLOSS, E. L.; MANARA, W.; MANARA, N. T. F.; VEIGA, P.; TARRAGÓ, M. F. S. **As lavouras de inverno 2: cevada, tremoço, linho, lentilha**. Rio de Janeiro: Globo, 1988. p. 11-67.

BALL, D. M.; HOVELAND, C. S.; LACEFIELD, G. D. **Southern forages**. 2. ed. Georgia: Potash and Phosphate Institute, 1996. 264 p.

BALL, D. M.; HOVELAND, C. S.; LACEFIELD, G. D. **Southern forages**. 4. ed. Georgia: Potash and Phosphate Institute, 2007. 322 p.

BARNES, R. F.; NELSON, C. J.; COLLINS, M.; MOORE, K. J. **Forages: an introduction to grassland agriculture**. 6th. ed. Blackwell: Ames, 2003. v. 1, 556 p.

BARRO, R. S. **Rendimento de forragem e valor nutritivo de forrageiras de estação fria submetidas a sombreamento por *pinus elliottii* e ao sol pleno**. 2007. 130 p. Dissertação (Mestrado) - Universidade Federal do Rio Grande do Sul, Porto Alegre.

BARTMEYER, T. N. **Produção de trigo de duplo propósito submetido a pastejo de bovinos na região dos Campos Gerais – Paraná.** 2006. 54 p. Dissertação (Mestrado em Produção Vegetal) - Universidade Federal do Paraná, Curitiba.

BEN, J. R.; PÖTTKER, D.; FONTANELI, R. S.; WIETHÖLTER, S. Calagem e adubação de campos naturais cultivados no sistema plantio direto. In: NUERNBERG, N. J. **Plantio direto: conceitos, fundamentos e práticas culturais.** Lages: Sociedade Brasileira de Ciência do Solo, Núcleo Regional Sul, 1997. Cap. 6, p. 93-109.

BEN, J. R.; PÖTTKER, D.; FONTANELI, R. S.; WIETHÖLTER, S. Efeito de adubação nitrogenada sobre a produção de aveia preta em sistema plantio direto em campo nativo. In: CONGRESSO BRASILEIRO DE PLANTIO PARA UMA AGRICULTURA SUSTENTÁVEL, 1., 1996, Ponta Grossa. **Resumos expandidos...** Ponta Grossa: IAPAR, 1996. p. 73-74.

BENNETT, C. G. S.; BUZETTI, S.; SILVA, K. S.; BERGAMASCHINE, A. F.; FABRICIO, J. A.; ALARCON, J. Produtividade e composição bromatológica do capim Marandu a fontes e doses de nitrogênio. **Ciência Agrotécnica**, Lavras, v. 32, n. 5, p. 1629-1636, set./out. 2008.

BRÂNCIO, P. A.; EUCLIDES, V.P.B.; NASCIMENTO JUNIOR, D. do; REGAZZI, A. J.; FONSECA, D. M. da; ALMEIDA, R.G. de; MACEDO, C.M.M.; BARBOSA, R. A. Avaliação de três cultivares de *Panicum maximum* Jacq. sob pastejo. Composição química e digestibilidade da forragem. **Revista Brasileira de Zootecnia**, Viçosa, v. 31, n. 4, p. 1605-1613, 2002.

BRUSCHE, A. Grünroggen - eine zwischenfrucht für den späten aussattermin. **Landwirtschaftsblatt Weser-Ems**, v. 133, n. 28, p. 23-26, 1986.

BURSON, B. L.; WATSON, V. H. Bahiagrass, Dallisgrass, and other *Paspalum* species. In: BARNES, R. F.; MILLER, D. A.; NELSON, C. J. **Forages**: an introduction to grassland agriculture. 15. ed. Ames: Iowa State University Press, 1995. v. 1, p. 431-440.

CALEGARI, A.; ALCÂNTARA, P. B.; MYIASAKA, S.; AMADO, T. J. C. Caracterização das principais espécies de adubo verde. In: COSTA, M. B. B. da. (Coord.). **Adubação verde no sul do Brasil**. 2. ed. Rio de Janeiro: Assessoria e Serviços a Projetos em Agricultura Alternativa, 1993. Part. 3, p. 207-330.

CARVALHO, D. B. de; BELLO, M.; CARVALHO, R. I. N. de; CARVALHO, P. C. F.; MORAES, A.; MACHADO, M. M. Compactação de solo em sistema de integração lavoura-pecuária na Região de Guarapuava-PR. In: SIMPÓSIO INTERNACIONAL EM INTEGRAÇÃO LAVOURA-PECUÁRIA, 2007, Curitiba. [**Anais...**]. Curitiba: UFPR; Porto Alegre: UFRGS; [S. l.]: Ohio State University, 2007. 1 CD ROM.

CARVALHO, M. M. Melhoramento da produtividade das pastagens através da adubação. **Informe Agropecuário**, Belo Horizonte, v. 11, p. 23-32, 1985.

CARVALHO, M. M.; SILVA, J. L. O.; CAMPOS JR., B. A. Produção de matéria seca e composição mineral da forragem de seis gramíneas tropicais estabelecidas em um sub-bosque de angico-vermelho. **Revista Brasileira de Zootecnia**, Viçosa, v. 26, n. 2, p. 213-218, 1997.

CASTILHOS, Z. M. de S.; SAVIAN, J. F.; BARRO, R. S.; FERRÃO, P. S.; AMARAL, H. R. B. Desempenho de cultivares de *Panicum maximum* Jacq. ao sol e sob bosque de eucalipto. In: REUNIÃO ANUAL DA SOCIEDADE BRASILEIRA DE ZOOTECNIA, 40., 2003, Santa Maria. **Resumos...** Santa Maria: UFSM, 2003. (CD-ROM)

CENSO AGROPECUÁRIO 1995-1996. Rio de Janeiro: IBGE, n. 22, 1998.

CHAMBLISS, C. G.; KUNKLE, W. E.; SOLLENBERGER, L. E.; BROWN, W. F.; QUESENBERRY, K. H. Limpograss. In: CHAMBLISS, C. G. (Ed.). **Florida forage handbook**. Gainesville: University of Florida, 1999a. p. 32-35. (Florida Forage Handbook, SP 253).

CHAMBLISS, C. G.; STANLEY JR., R. L.; JOHNSON, F. A. Bermudagrass. In: CHAMBLISS, C. G. (Ed.). **Florida forage handbook**. Gainesville: University of Florida, 1999b. p. 23-28. (Florida Forage Handbook, SP 253).

COMISSÃO BRASILEIRA DE PESQUISA DE AVEIA. **Indicações técnicas para a cultura da aveia (grãos e forrageira)**. Passo Fundo: Universidade de Passo Fundo - Faculdade de Agronomia e Medicina Veterinária, 2006. 82 p.

CORSI, M. Manejo de capim elefante sob pastejo. In: SIMPÓSIO SOBRE MANEJO DA PASTAGEM, 10., 1992, Piracicaba. **Anais...** Piracicaba: FEALQ, 1993. p. 143-167.

DEL DUCA, L. de J. A. Antecipação do plantio de trigo e utilização para duplo propósito: pastagem e grão. In: CURSO SOBRE ESTABELECIMENTO, UTILIZAÇÃO E MANEJO DE PLANTAS FORRAGEIRAS, 1993, Passo Fundo. **Palestras apresentadas...** Passo Fundo: EMBRAPA-CNPT, 1993. p. 128.

DEL DUCA, L. de J. A.; FONTANELI, R. S. Utilização de cereais de inverno em duplo propósito (forragem e grão), no contexto do sistema plantio direto. In: SEMINÁRIO INTERNACIONAL DO SISTEMA PLANTIO DIRETO, 1., 1995, Passo Fundo. **Resumos...** Passo Fundo: Embrapa Trigo, 1995. p. 177-180.

DEL DUCA, L. de J. A.; LINHARES, A. G.; NASCIMENTO JUNIOR, A. do; SOUSA, C. N. A. de; GUARIENTI, E. M.; SÓ E SILVA, M.; RODRIGUES, O.; FONTANELI, R. S.; SCHEEREN, P. L.; PEGORARO, D.; ROSINHA, R. C.; ALMEIDA, J.; MOLIN, R. **Trigo BRS Figueira: características e desempenho agrônomo.** Passo Fundo: Embrapa Trigo, 2003. 18 p. html (Embrapa Trigo. Boletim de pesquisa e desenvolvimento online, 18) Disponível em:<http://www.cnpt.embrapa.br/biblio/bp/p_bp18.htm>.

DEL DUCA, L. de J. A.; MOLIN, R.; ANTONIAZZI, N. **Resultados da experimentação de genótipos de trigo para aptidão a duplo propósito no Paraná, em 2000.** Passo Fundo: Embrapa Trigo, 2001. 44 p. (Embrapa Trigo. Boletim de pesquisa e desenvolvimento, 6).

DEL DUCA, L. de J. A.; MOLIN, R.; SANDINI, I. **Experimentação de genótipos de trigo para duplo propósito no Paraná, em 1999.** Passo Fundo: Embrapa Trigo, 2000. 28 p. (Embrapa Trigo. Boletim de pesquisa, 6).

DEL DUCA, L. de J. A.; RODRIGUES, O.; CUNHA, G. R. da; GUARIENTI, E.; SANTOS, H. P. dos. Desempenho de trigos e aveia preta visando duplo propósito (forragem e grão) no sistema plantio direto. In: SEMINÁRIO INTERNACIONAL DO SISTEMA PLANTIO DIRETO, 2., 1997, Passo Fundo. **Anais...** Passo Fundo: Embrapa Trigo, 1997. p. 177-178.

DERPSCH, R.; CALEGARI, A. **Plantas para adubação verde de inverno**. Londrina: IAPAR, 1992. 80 p. (IAPAR. Circular, 73).

DIAS FILHO, M. B. Photosynthetic light response of the c4 grasses *Brachiaria brizantha* and *B. humidicola* under shade. **Scientia Agricola**, Piracicaba, v. 59, n. 1, p. 65-68, 2002.

EPPLIN, F. M.; KRENZER JR., E. G.; HORN, G. Net returns from dual-purpose wheat and grain-only wheat. Journal of the ASFMRA, 2001. 8-14. Oklahoma State University, Cooperative Extension Service F-2586. Disponível em: <http://www.asfmra.org/documents/epplin8_14.pdf>. Acesso em: 22 mar. 2006.

ESPÉCIES forrageiras para o sul do Brasil. Porto Alegre: Companhia Riograndense de Adubos, [1980]. 40 p.

EUCLIDES, V. P. B.; MACEDO, M. C. M.; OLIVEIRA, M. P. Beef cattle production on renovated Grass pastures in the savannas of Brasil. In: INTERNATIONAL GRASSLAND CONGRESS, 18., 1997, Winnipeg, Saskatoon. **Proceedings...** [S. l.: s. n., 1997?]. p 29-109/29-110.

EUCLIDES, V. P. B.; MACEDO, M. C. M.; ZIMMER, A. H.; JANK, L.; OLIVEIRA, M. P. de. Avaliação dos capins Mombaça e Massai sob pastejo. **Revista Brasileira de Zootecnia**, Viçosa, v. 37, n. 1, p. 18-26, 2008.

FERREIRA, S. **A cultura do sorgo**. Campinas: Coordenadoria de Assistência Técnica Integral, 1984. 16 p. (CATI. Boletim técnico, 187).

FLOSS, E. L. **A cultura da aveia**. Passo Fundo: Universidade de Passo Fundo, Faculdade de Agronomia e Medicina Veterinária, 1982. 52 p. (Boletim técnico, 1).

FLOSS, E. L.; BOIN, C.; PALHANO, A. L.; SOARES FILHO, C. V.; PREMAZZI, L. M. Efeito do estágio de maturação sobre o rendimento e valor nutritivo da aveia branca no momento da ensilagem. **Boletim de Indústria Animal**, Nova Odessa, v. 60, n. 2, p. 117-126, 2003.

FONTANELI, R. S. Aveias. In: CURSO SOBRE ESTABELECIMENTO, UTILIZAÇÃO E MANEJO DE PLANTAS FORRAGEIRAS, 1993, Passo Fundo. **Palestras apresentadas...** Passo Fundo: EMBRAPA-CNPT, 1993a. p. 89-100.

FONTANELI, R. S. Azevém anual. In: CURSO SOBRE ESTABELECIMENTO, UTILIZAÇÃO E MANEJO DE PLANTAS FORRAGEIRAS, 1993, Passo Fundo. **Palestras apresentadas...** Passo Fundo: EMBRAPA-CNPT, 1993b. p. 101-109.

FONTANELI, R. S. Azevém anual. In: ENCONTRO DE INTEGRAÇÃO LAVOURA-PECUÁRIA DO PLANALTO MÉDIO, 1994, Passo Fundo. **Anais...** Passo Fundo: Universidade de Passo Fundo, Faculdade de Agronomia e Medicina Veterinária, 1988. p. 139-150.

FONTANELI, R. S. **Produção de leite de vacas da raça holandesa em pastagens tropicais perenes no Planalto Médio do Rio Grande do Sul**. 2005. 168 p. Tese (Doutorado em Zootecnia) - Universidade Federal do Rio Grande do Sul, Porto Alegre.

FONTANELI, R. S.; AMBROSI, I.; SANTOS, H. P. dos; IGNACZAK, J. C.; ZOLDAN, S. M. Análise econômica de sistemas de produção de grãos, incluindo soja e pastagens anuais, sob plantio direto. In: EMBRAPA. Centro Nacional de Pesquisa de Trigo. **Soja**: resultados de pesquisa do Centro Nacional de Pesquisa de Trigo, 1995/96. Passo Fundo, 1996a. p. 187-195. (EMBRAPA-CNPT. Documentos, 28).

FONTANELI, R. S.; FREIRE JUNIOR, N. Avaliação de consorciações de aveia e de azevém anual com leguminosas de estação fria. **Pesquisa Agropecuária Brasileira**, Brasília, DF, v. 26, n. 5, p. 623-630, maio 1991.

FONTANELI, R. S.; JACQUES, A. V. A. Melhoramento de pastagem nativa com introdução de espécies temperadas. **Pesquisa Agropecuária Brasileira**, Brasília, DF, v. 26, n. 10, p. 1787-1793, out. 1991.

FONTANELI, R. S.; PIOVEZAN, A. J. Efeito de cortes no rendimento de forragem e grãos de aveia. **Pesquisa Agropecuária Brasileira**, Brasília, DF, v. 26, n. 5, p. 691-697, maio 1991.

FONTANELI, R. S.; SANTOS, H. P. dos. **Efeitos de pastagem de aveia preta e de aveia preta + ervilhaca sobre o ganho de peso animal**. Passo Fundo: Embrapa Trigo, 1999. 5 p. (Embrapa Trigo. Comunicado técnico, 3). E em 4 p. html. (Embrapa Trigo. Comunicado técnico online, 33). Disponível em: <http://www.cnpt.embrapa.br/biblio/p_co33.htm>.

FONTANELI, R. S.; SANTOS, H. P. dos; AMBROSI, I. **Sistemas de produção de grãos com pastagens anuais de inverno, para a região sul do Brasil, sob sistema plantio direto**. Passo Fundo: Embrapa Trigo, 1997. 8 p. (Embrapa Trigo. Comunicado técnico, 1).

FONTANELI, R. S.; SANTOS, H. P. dos; AMBROSI, I.; IGNACZAK, J. C. Análise econômica de sistemas de produção de grãos com pastagens anuais de inverno e perenes, sob sistema plantio direto. In: EMBRAPA. Centro Nacional de Pesquisa de Trigo. **Soja: resultados de pesquisa do Centro Nacional de Pesquisa de Trigo, 1997/98**. Passo Fundo, 1998. p. 252-259. (Embrapa Trigo. Documentos, 51). Trabalho apresentado na XXVI Reunião de Pesquisa de Soja da Região Sul, Cruz Alta, 1998.

FONTANELI, R. S.; SANTOS, H. P. dos; ÁVILA, A. Avaliação da densidade de semeadura do trigo BRS Figueira em comparação com aveia preta Agro Zebu, em 2005, em Passo Fundo, RS. In: REUNIÃO DA COMISSÃO BRASILEIRA DE PESQUISA DE AVEIA, 26., 2006, Guarapuava.

Resultados experimentais... Guarapuava: Fundação Agrária de Pesquisa Agropecuária, 2006. p. 87-90.

FONTANELI, Ren. S., SANTOS, H. P. dos, FONTANELI, Rob., S. Estabelecimento e manejo de milheto e sorgo. Passo Fundo : Embrapa Trigo, 2009. 1 folder.

FONTANELI, R. S.; SCHEFFER-BASSO, S. M. Cadeia forrageira para o Planalto Médio. In: FEDERACITE. **Cadeias forrageiras regionais**. Porto Alegre, 1995. p. 43-83.

FONTANELI, R. S.; SOLLENBERGER, L. E.; LITTELL, R. C.; STAPLES, C. R. Performance of lactating dairy cows managed on pasture – based or in free stall barn feeding systems. **Journal of Dairy Science**, Champaign, v. 88, p. 1264-1276, 2005.

FONTANELI, R. S.; SOLLENBERGER, L. E.; STAPLES, C. R. Seeding date effects on yield and nutritive value of cool-season annual forages mixtures **Proceedings of the Soil and Crop Science Society of Florida**, Florida, v. 59, p. 60-67, 1999.

FONTANELI, R. S.; SOLLENBERGER, L. E.; STAPLES, C. R. Yield, yield distribution, and nutritive value of intensively managed warm-season annual grasses. **Agronomy Journal**, Madison, v. 93, n. 6, p. 1257-1266, 2001.

FONTANELI, Ren. S., FONTANELI, Rob. S., SANTOS, H. P. dos, NASCIMENTO JUNIOR, A. do, MINELLA, E., CAIERÃO, E. Rendimento e valor nutritivo de cereais de

inverno de duplo propósito: forragem verde e silagem ou grãos. **Revista Brasileira de Zootecnia**, Viçosa, v. 38, n. 111, p. 2116-2120, 2009.

FONTANELI, Ren. S.; FONTANELI, Rob. S.; SILVA, G. da; KOEHLER, D. Avaliação de cereais de inverno para duplo propósito. **Pesquisa Agropecuária Brasileira**, Brasília, DF, v. 31, n. 1, p. 43-50, jan. 1996b.

FRIBOURG, H. A. Summer annual grasses. In: BARNES, R. F.; MILLER, D. A.; NELSON, C. J. **Forages**: an introduction to grassland agriculture. 15. ed. Ames: Iowa State University Press, 1995. v. 1, p. 463-472.

GARCIA, R.; COUTO, L.; ANDRADE, C. M. S.; TSUKAMOTO FILHO, A. A. Sistemas silvipastoris na Região Sudeste: a experiência da CMM. In: SEMINÁRIO SISTEMAS AGROFLORESTAIS E DESENVOLVIMENTO SUSTENTÁVEL, 2003, Campo Grande. [**Anais...**]. Campo Grande: Embrapa Gado de Corte, 2003. 1 CD-ROM.

GARDNER, F. P.; PEARCE, B. B.; MITCHELL, R. L. **Physiology of crop plants**. Ames: Iowa State University Press, 1985.

HADDAD, M. M.; CASTRO, F. G. F. Sistema de produção. In: SIMPÓSIO SOBRE MANEJO DA PASTAGEM, 16., 1999, Piracicaba. **Anais...** Piracicaba: FEALQ, 1999. p. 7-22.

HANNA, W. W.; CHAPARRO, C. J.; MATHEWS, B. W.; BURNS, J. C.; SOLLENBERGER, L. E.; CARPENTER, J. R. Perennial *Pennisetums*. In: MOSER, L. L.; BURSON, B. L.; SOLLENBERGER, L. E. (Ed.). **Warm season (C4) grasses**. Madison, WI: American Society of Agronomy, Crop Science Society of America, Soil Science Society of America, 2004. p. 503-535.

HERLING, V. R.; BRAGA, G. J.; LUZ, P. H. de C.; OTANI, L. Tobiata, Tanzânia e Mombaça. In: SIMPÓSIO SOBRE MANEJO DA PASTAGEM, 17., 2001, Piracicaba. **Anais...** Piracicaba: FEALQ, 2001. p. 89-132.

HILL, G. M.; GATES, R. N.; BURTON, G. W. Forage quality and grazing steer performance from "Tifton 85" and "Tifton 78" bermudagrass pasture. **Journal of Animal Science**, Champaign, v. 71, n. 5, p. 3219-3225, 1993.

HILLESHEIM, A. Manejo de capim elefante: corte. In: SIMPÓSIO SOBRE MANEJO DA PASTAGEM, 10., 1992, Piracicaba. **Anais...** Piracicaba: FEALQ, 1993. p. 117-141.

HOSSAIN, I.; EPPLIN, F. M.; KRENZER JUNIOR, E. G. Planting date influence on dual-purpose winter wheat forage yield, grain yield, and test weight. **Agronomy Journal**, Madison, v. 95, p. 1179-1188, 2003.

HOVELAND, C. S.; HARDIN, D. R.; WORLEY, P. C.; WORLEY, E. E. Steer performance on perennial vs. winter annual pastures in N-Geórgia. **Journal of Production Agriculture**, Madison, v. 4, n. 1, p. 24-28, 1991.

IBGE. **Sistema IBGE de Recuperação Automática – SIDRA**. Disponível em: <<http://www.sidra.ibge.gov.br/bda/tabela/listabl.asp?z=t&o=10&i=P&c=1612>>. Acesso em: 15 maio 2006.

JANK, L. Melhoramento e seleção de variedades de *Panicum maximum*. In: SIMPÓSIO SOBRE MANEJO DA PASTAGEM, 12., 1995, Piracicaba. **Anais...** Piracicaba: FEALQ, 1995. p. 21-58.

JANK, M. S.; NASSAR, A. M.; CHINARDI, M. H. Agronegócio e comércio exterior brasileiro. **Revista USP**, São Paulo, n. 64, p. 14-27, dez./fev. 2004/2005.

KLUTHOUSKI, J.; AIDIR, H. Implantação, condução e resultados obtidos com o Sistema Santa Fé. In: KLUTHCOUSKI, J.; STONE, L. F.; AIDAR, H. (Org.).

Integração lavoura-pecuária. Santo Antônio de Goiás: Embrapa Arroz e Feijão, 2003. p. 407-441.

KOHLI, M. M. El estudio actual del triticale, problemas y perspectivas. In: REUNIÃO BRASILEIRA DE TRITICALE, 3., 1989, Cascavel. **Anais...** Cascavel. OCEPAR, 1989. p. 21-51.

KRENZER, G. Planting date effect on wheat forage and grain. Oklahoma State University, v. 7, n. 22, PT 95-22, August 1995. Disponível em: <<http://www.agr.okstate.edu/plantsoilsci...blication/wheat/pt95-5.htm>>. Acesso em: 31 maio 2002.

KRENZER, G.; HORN, G. Economic impact of grazing termination in a wheat grain-stocker cattle enterprise. Oklahoma State University, v. 9, n. 5, PT 97-5, January 1997. Disponível em: <<http://www.agr.okstate.edu/plantsoilsci...blication/wheat/pt97-5%2520.htm>>. Acesso em: 31 maio 2002.

LOPES, M. L. T.; CARVALHO, P. C. DE F. ; ANGHINONI, I.; SANTOS, D. T. DOS ; KUSS, F.; FREITAS, F. K. DE ; FLORES, J. P. C . Sistema de integração lavoura-pecuária: desempenho e qualidade da carcaça de novilhos superprecoces terminados em pastagem de aveia e azevém manejada sob diferentes alturas. **Ciência Rural**, v. 38, p. 1765-1773, 2008.

LUCAS, N. M. **Desempenho animal em sistema silvipastoril com acácia-negra (*Acacia mearnsii* De Wild.) e rendimento de matéria seca de cultivares de *Panicum maximum* Jacq. sob dois regimes de luz solar.** 2004. 127 p. Tese (Doutorado) – Faculdade de Agronomia, Universidade Federal do Rio Grande do Sul, Porto Alegre, 2004.

MANEJO cultural do sorgo para forragem. Sete Lagoas: EMBRAPA-CNPMS, 1992. 66 p. (EMBRAPA-CNPMS. Circular técnica, 17).

MANUAL de adubação e de calagem para os estados do Rio Grande do Sul e de Santa Catarina. 10. ed. Porto Alegre: Sociedade Brasileira de Ciência do Solo - Núcleo Regional Sul - Comissão de Química e Fertilidade do Solo, 2004. 394 p.

MATTEWS, B. W.; CARPENTER, J. R.; SOLLENBERGER, L. E.; HISASHIMA, K. D. Macronutrient, soil organic carbon, and earthworm distribution in subtropical pastures on an Andisol with and without long-term fertilization.

Communications in Soil Science and Plant Analysis, New York, v. 32, p. 209-230, 2001.

MERTENS, D.R. Using fiber and carbohydrate analyses to formulate dairy rations. In: INFORMATIONAL CONFERENCE WITH DAIRY AND FORAGE INDUSTRIES, 1996. Virginia.

Proceedings... Virginia: US Dairy Forage Research Center, 1996. p. 81-92.

MERTENS, D. R. Factors influencing feed intake in lactating dairy cows: from theory to application using neutral detergent fiber. GEORGIA NUTRITION CONFERENCE, 1985, Athens. **Proceedings...** Athens: University of Georgia, 1985. p. 1-18.

MILES, J. W.; VALLE, C. B.; RAO, I. M.; EUCLIDES, V. P. B. Brachiariagrasses. In: MOSER, L. E.; BURSON, B. L.; SOLLENBERGER, L. E. (Org.). **Warm-season (C4) grasses**. Madison, WI: American Society of Agronomy, Crop Science Society of America, Soil Science Society of America, 2004. p. 745-783.

MITIDIERI, J. **Manual de gramíneas e leguminosas para pastos tropicais**. São Paulo: Nobel, 1983. 198 p.

MOORE, J. E. Forage quality indices: development and applications. In: FAHEY JR., G. C. (Ed.). **Forage quality, evaluation, and utilization**. Madison, WI: American Society of Agronomy, Crop Science Society of America, Soil Science Society of America, 1994. p. 967-998.

MORAL, L. F. G. del; YAÑEZ, A. B. J. A.; RAMOS, J. M. Forage production, grain yield, and protein content in dual-purpose triticale grown for both grain and forage. **Agronomy Journal**, Madison, v. 87, n. 5, p. 902-908, 1995.

MUIR, J. P.; JANK, L. Guineagrass. In: MOSER, L. E.; BURSON, B. L.; SOLLENBERGER, L. E. (Org.). **Warm-season (C4) grasses**. Madison: American Society of Agronomy, Crop Science Society of America, Soil Science Society of America, 2004. p. 589-621.

MULLEN, R. E. **Crop science: principles and practice**. 3. ed. Edina: Burgess Publishing, 1996. 352 p.

MUNDSTOCK, C. M. **Cultivo dos cereais de estação fria: trigo, cevada, aveia, centeio, alpiste, triticale**. Porto Alegre: Ed. do Autor, 1983. 265 p.

NABINGER, C. Estabelecimento de pastagens. In: CURSO ESTABELECIMENTO, UTILIZAÇÃO E MANEJO DE PLANTAS FORRAGEIRAS, 1993, Passo Fundo. **Palestras apresentadas...** Passo Fundo: Embrapa Trigo, 1993. p. 55-77.

NELSON, C. J.; MOSER, L. E. Plant factors affecting forage quality. In: FAHEY Jr., G. C. (Ed.). **Forage quality, evaluation, and utilization**. Madison: American Society of

Agronomy, Crop Science Society of America, Soil Science Society of America, 1994. Chap. 3, p. 115-154.

NEWMANN, Y. C.; SOLLENBERGER, L. E.; FOX, A. M.; CHAMBLIS, C. Canopy height effects on vaseygrass and bermudagrass spread on limpograss pasture. **Agronomy Journal**, Madison, v. 95, p. 390-394, 2003.

NEWMANN, Y. C.; SOLLENBERGER, L. E.; KUNKLE, W. E.; CHAMBLIS, C. Canopy height and nitrogen supplementation effects on performance of heifers grazing limpograss. **Agronomy Journal**, Madison, v. 94, p. 1375-1380, 2002.

NUNES, S. G.; BOOK, A.; PENTEADO, M. I. O.; GOMES, D. T. *Brachiaria brizantha* cv. Marandu. Campo Grande: EMBRAPA-CNPQC, 1984. 31 p.

OLIVEIRA, J. C. P.; MORAES, C. O. C. Cadeia forrageira para a região da Campanha. In: FEDERACITE. **Cadeias forrageiras regionais**. Porto Alegre, 1995. p. 29-42.

OLIVEIRA, P. P. A.; OLIVEIRA, W. S. de. Estabelecimento da cultura. In: SIMPÓSIO SOBRE MANEJO DA PASTAGEM, 16., 1999, Piracicaba. **Anais...** Piracicaba: FEALQ, 1999. p. 67-93.

ORTH, R.; FONTANELI, R. S. **Avaliação do potencial de produção de forragem de gramíneas anuais semeadas no verão**. Passo Fundo: Universidade de Passo Fundo, Faculdade de Agronomia e Medicina Veterinária, 2002. Não publicado.

PEDREIRA, C. G. S.; SOLLENBERGER, L. E.; MISLEVY, P. Productivity and nutritive value of 'Florakirk' bermudagrass as affected by grazing management. **Agronomy Journal**, Madison, v. 91, n. 5, p. 796-801, 1999.

PEREIRA, A. V. Escolha de variedades de capim elefante. In: SIMPÓSIO SOBRE MANEJO DA PASTAGEM, 16., 1999, Piracicaba. **Anais...** Piracicaba: FEALQ, 1999. p. 47-62.

PERI, P. L. **Leaf and canopy photosynthesis models for cocksfoot (*Dactylis glomerata* L.) grown in a silvopastoral system.** 2002. 291 f. Thesis (PhD) - Lincoln University, Lincoln, Canterbury, New Zealand.

PERI, P. L., MCNEIL, D. L., MOOT, D. J., VARELLA, A. C., LUCAS, R. J. Net photosynthetic rate of cocksfoot leaves under continuous and fluctuating shade conditions in the field. **Grass and Forage Science**, Oxford, v. 57, p. 157-170, 2002.

PILAU, A.; LOBATO, J. F. P. Recria de bezerras com suplementação no outono e pastagem cultivada no inverno. **Revista Brasileira de Zootecnia**, Viçosa, v. 35, n. 6, p. 2388-2396, 2006.

POSTIGLIONE, S. R. Evaluation of seven warm season grasses for beef production in the Campos Gerais, Paraná, Brazil. **Pesquisa Agropecuária Brasileira**, Brasília, DF, v. 35, p. 631-637, 2000.

QUADROS, F. L. F. de; MARASCHIN, G. E. Desempenho animal em misturas de espécies forrageiras de estação fria. **Pesquisa Agropecuária Brasileira**, Brasília, DF, v. 22, n. 5, p. 535-541, maio 1987.

QUESENBERRY, K. E.; SOLLENBERGER, L. E.; NEWMAN, Y. C. Limpograss. In: MOSER, L. E.; BURSON, B. L.; SOLLENBERGER, L. E. (Ed.). **Warm-season (C4) grasses.** Madison: American Society of Agronomy, Crop Science Society of America, Soil Science Society of America, 2004. p. 809-832.

RAMOS, J. M.; GARCÍA DEL MORAL, L. F.; BOUJENNA, A.; SERRA, J.; INSA, J. A.; ROYO, C. Grain yield, biomass and leaf area of triticale in response to sowing date and cutting stage in three contrasting Mediterranean environments.

Journal of Agricultural Science, Cambridge, v. 126, p. 253-258, 1996.

RAO, S. C.; COLEMAN, S. W.; VOLESKY, J. D. Yield and quality of wheat, triticale, and elytricum forage in the southern plains. **Crop Science**, Madison, v. 40, p. 1308-1312, 2000.

RECOMENDAÇÕES técnicas para o cultivo de sorgo. 3. ed. rev. atualiz. Sete Lagoas: EMBRAPA-CNPMS, 1988. 79 p. (EMBRAPA-CNPMS. Circular técnica, 01).

REDMON, L. A.; GERALD, W. H.; KRENZER JUNIOR, E. G.; BERNARDO, D. J. A review of livestock grazing and wheat grain yield: boom or bust. **Agronomy Journal**, Madison, v. 87, n. 2, p. 137-147, 1995.

REEVES, M.; FULKENSON, W. J.; KELLAWAY, R. D. Forage quality of kikuyu (*Pennisetum clandestinum*): the effect of time of defoliation and nitrogen fertiliser application and in comparison with perennial ryegrass (*Lolium perenne*). **Australian Journal of Agricultural Research**, Victoria, v. 47, p. 1349-1359, 1996.

REIS, E. M.; BAIER, A. C. Efeito do cultivo de alguns cereais de inverno na população de *Helminthosporium sativum* no solo. **Fitopatologia Brasileira**, Brasília, DF, v. 8, n. 2, p. 311-315, 1983a.

REIS, E. M.; BAIER, A. C. Reação de cereais de inverno à podridão comum de raízes. **Fitopatologia Brasileira**, Brasília, DF, v. 8, n. 2, p. 277-281, 1983b.

RESTLE, J.; LUPATINI, G. G.; ROSO, C.; SOARES, A. B. Eficiência e desempenho de categorias de bovinos de corte em pastagem cultivada. **Revista Brasileira de Zootecnia**, Viçosa, v. 27, n. 2, p. 397-464, 1998.

REUNIÃO ANUAL DE PESQUISA DE CEVADA, 7., 1987, Curitiba. **Recomendações de pesquisa para o cultivo da cevada cervejeira em 1987**. Passo Fundo: EMBRAPA-CNPT, 1987. 58 p. (EMBRAPA-CNPT. Documentos, 2).

REUNIÃO ANUAL DE PESQUISA DE CEVADA, 25., 2005, Passo Fundo. **Indicações técnicas para a cultura de cevada cervejeira nas safras 2005 e 2006**. Passo Fundo: EMBRAPA-CNPT, 2005a. 102 p.

REUNIÃO DA COMISSÃO SUL-BRASILEIRA DE PESQUISA DE TRIGO, 37., 2005, Cruz Alta. **Indicações técnicas da Comissão Sul-Brasileira de Pesquisa de Trigo: trigo e triticales - 2005**. Cruz Alta: Comissão Sul-Brasileira de Pesquisa de Trigo, 2005b. 162 p.

RIBASKI, J.; DEDECEK, R. A.; MATTEI, V. L.; FLORES, C. A.; VARGAS, A. F. C.; RIBASKI, S. A. G. **Sistemas silvipastoris: estratégias para o desenvolvimento rural sustentável para a metade sul do estado do Rio Grande do Sul**. Colombo: Embrapa Florestas, 2005. 8 p. (EMBRAPA-CNPQ. Comunicado técnico, 150).

RODRIGUES, L. R. A.; REIS, R. A. R. Estabelecimento da cultura de capim elefante. In: SIMPÓSIO SOBRE MANEJO DA PASTAGEM, 16., 1999, Piracicaba. **Anais...** Piracicaba: FEALQ, 1999. p. 63-85.

RODRIGUES, O. Azevias. In: CURSO ESTABELECIMENTO, UTILIZAÇÃO E MANEJO DE PLANTAS FORRAGEIRAS, 1993, Passo Fundo. **Palestras apresentadas...** Passo Fundo: Embrapa Trigo, 1993. p. 11-23.

RODRIGUES, O.; BERTAGNOLLI, P. F.; SANTOS, H. P. dos; DENARDIN, J. E. Cadeia produtiva da cultura da aveia. In: REUNIÃO DA COMISSÃO BRASILEIRA DE PESQUISA DE AVEIA, 18., 1998, Londrina. **Palestras...** Londrina: IAPAR, 1998. p. 45-57.

ROSA, J. L.; CÓRDOVA, U. de A.; PRESTES, N. E. **Forrageiras de clima temperado para o Estado de Santa Catarina.** Florianópolis: Epagri, 2008. 64 p. (Epagri. Boletim técnico, 141).

ROSO, C.; RESTLE, J. Aveia preta, triticale e centeio em mistura com azevém. 2. Produtividade animal e retorno econômico. **Revista Brasileira de Zootecnia**, Viçosa, v. 29, n. 1, p. 85-93, 2000.

ROSO, C.; RESTLE, J.; SOARES, A. B.; ANDRETTA, E. Aveia preta, triticale e centeio em mistura com azevém. 1. Dinâmica, produção e qualidade de forragem. **Revista Brasileira de Zootecnia**, Viçosa, v. 29, n. 1, p. 75-84, 2000.

ROYO, C.; INSA, J. A.; BOUJENNA, A.; RAMOS, J. M.; MONTESINOS, E.; GARCÍA DEL MORAL, L. F. Yield and quality of spring triticale used for forage and grain as influenced by sowing date and cutting stage. **Field Crops Research**, Amsterdam, v. 37, p. 161-168, 1994.

SALERNO, A. R.; TCACENCO, F. A. **Características e técnicas de cultivo de forrageiras de estação fria no Vale do Itajaí e Litoral de Santa Catarina.** Florianópolis: EMPASC, 1986. 56 p. (EMPASC. Boletim técnico, 38).

SANDINI, I. E.; NOVATZKI, M. R. Ensaio de cereais de inverno para duplo propósito em Entre Rios, 1994. In: REUNIÃO DA COMISSÃO SUL-BRASILEIRA DE PESQUISA DE AVEIA, 15., 1995, Entre Rios, Guarapuava. **Resultados experimentais...** Entre Rios: Comissão Sul-Brasileira de Pesquisa de Aveia, 1995. p. 38-41.

SANTOS, H. P. dos; FONTANELI, R. S. **Cereais de inverno de duplo propósito para integração lavoura-pecuária no Sul do Brasil**. Passo Fundo: Embrapa Trigo, 2006. 104p.

SANTOS, H. P. dos; FONTANELI, R. S.; AMBROSI, I. Análise econômica de culturas de inverno e verão em sistemas de produção mistos sob plantio direto. **Pesquisa Agropecuária Gaúcha**, Porto Alegre, v. 9, n. 1/2, p. 121-128, 2003.

SANTOS, H. P. dos; FONTANELI, R. S.; BAIER, A. C.; TOMM, G. O. **Principais forrageiras para integração lavoura-pecuária, sob plantio direto, nas Regiões Planalto e Missões do Rio Grande do Sul**. Passo Fundo: Embrapa Trigo, 2002. 142 p.

SANTOS, H. P. dos; FONTANELI, R. S.; SPERA, S. T.; TOMM, G. O.; AMBROSI, I. **Sistemas de produção de grãos com pastagens anuais de inverno e de verão, sob plantio direto**. Passo Fundo: Embrapa Trigo, 2004. 39 p. html. (Embrapa Trigo. Documentos online; 45). Disponível em: <http://www.cnpt.embrapa.br/biblio/do/p_do45.htm>.

SANTOS, H. P. dos; REIS, E. M. Sistemas de cultivo de trigo com aveias brancas e aveias pretas para rendimento de grãos. **Pesquisa Agropecuária Brasileira**, Brasília, DF, v. 30, n. 1, p. 69-73, jan. 1995.

SANTOS, H. P. dos; REIS, E. M. Sistemas de cultivo de trigo com azevém e aveia preta para forragem. **Pesquisa Agropecuária Brasileira**, Brasília, DF, v. 29, n. 10, p. 1571-1576, out. 1994.

SANTOS, H. P. dos; TONET, G. E. L. Efeito de sistemas de produção incluindo culturas produtoras de grãos e pastagens anuais de inverno e de verão no rendimento de grãos

e em outras características agronômicas de soja, sob sistema plantio direto. In: EMBRAPA. Centro Nacional de Pesquisa de Trigo. **Soja**: resultados de pesquisa do Centro Nacional de Pesquisa de Trigo, 1996/97. Passo Fundo, 1997. p. 88-93. (Embrapa Trigo. Documentos, 35). Trabalho apresentado na XXV Reunião de Pesquisa de Soja da Região Sul, Passo Fundo, RS, 1997.

SARTOR, L. R.; SOARES, A. B.; ADAMI, P. F.; MEZZALIRA, J. C.; FONSECA, L.; MIGLIORINI, F. Produção de forrageiras hibernais em sistema silvipastoril. In: SEMINÁRIO DE INICIAÇÃO CIENTÍFICA E TECNOLÓGICA, 11., 2006, Curitiba. **Anais...** Curitiba: UTFPR, [2006]. 1 CD ROM.

SAS INSTITUTE. **SAS system for Microsoft Windows version 8.2**. Cary, 2003.

SCHEEREN, P. L. **Informações sobre o trigo** (*Triticum* spp.). Passo Fundo: EMBRAPA-CNPT, 1986. 34 p. (EMBRAPA-CNPT. Documentos, 2).

SCHEFFER-BASSO, S. M; FONTANELI, R. S; DÜRR, J. W. **Valor nutritivo de forragens**: concentrados, pastagens e silagens. Passo Fundo: Universidade de Passo Fundo - Faculdade de Agronomia e Medicina Veterinária, 2003. 31 p.

SCHULTZ, A. R. **Estudo prático da botânica geral**. 3. ed. Porto Alegre: Globo, 1968. 230 p.

SILVA, J. L. S.; BARRO, R. S. O estado da arte em integração silvipastoril. In: CICLO DE PALESTRAS EM PRODUÇÃO E MANEJO DE BOVINOS, 10., 2005, Canoas. **Anais...** Canoas: Ed. Ulbra, 2005. v. 1, p. 45-107.

SOARES FILHO, C. V. Recomendações de espécies e variedades de *Brachiaria* para diferentes condições. In:

SIMPÓSIO SOBRE MANEJO DA PASTAGEM, 11., 1994, Piracicaba. **Anais...** Piracicaba: FEALQ, 1994. p. 25-48.

SOUZA, E. D. de; COSTA, S. E. V. G. A.; ANGHINONI, I.; CARVALHO, P. C. F. Carbon accumulation on integrated crop-livestock system under no-tillage in subtropical conditions. In: SIMPÓSIO INTERNACIONAL EM INTEGRAÇÃO LAVOURA-PECUÁRIA, 2007, Curitiba. [**Anais...**]. Curitiba: UFPR; Porto Alegre: UFRGS; [S. I.]: Ohio State University, 2007. 1 CD ROM.

SOUZA, J. M.; VIAU, L. V. M.; DHEIN, R. A. Determinação do rendimento e da qualidade de teossinto (*Euchlaena mexicana*). In: CARBONERA, R. (Org.). **Pesquisa no Centro de Treinamento da Cotrijui**. Ijuí : UNIJUI, 1992. p.165-166.

SOUZA, J. M.; VIAU, L. V. M.; DHEIN, R. A.; GUTH, O. **Competição de gramíneas anuais de inverno para produção de forragem**. Ijuí: COTRIJUÍ, 1989. 2 p. (COTRIJUÍ. Comunicado técnico, 9).

SPERA, S. T.; SANTOS, H. P. dos; FONTANELI, R. S.; TOMM, G. O. Efeito de pastagens de inverno e de verão em características físicas de solo sob plantio direto. **Ciência Rural**, Bagé, v. 36, n. 4, p. 1193-1200, 2006.

SPERA, S. T.; SANTOS, H. P. dos; TOMM, G. O.; FONTANELI, R. S. Avaliações de alguns atributos físicos de solo em sistemas de produção de grãos, envolvendo pastagens sob plantio direto. **Revista Científica Rural**, Bagé, v. 9, n. 1, p. 23-31, 2004.

STRECK, E. V.; KÄMPF, N.; DALMOLIN, R. S. D.; KLAMT, E.; NASCIMENTO, P. C. do; SCHNEIDER, P. **Solos do Rio Grande do Sul**. Porto Alegre: EMATER/RS: UFRGS, 2002. 126 p.

STUR, W. Screening forage species for shade tolerance-a preliminary report. In: SHELTON, H. M.; STÜR, W. W. (Ed.). **Forages for plantation crops**. Canberra: Australian Centre for International Agricultural Research, 1991. p. 58-63. (ACIAR Proceedings, 32).

SÜDEKUM, K. H.; TAUBE, F.; FRIEDEL, K. Changes in the contents of crude protein and cell-wall carbohydrates and in the nutritive value of lamina, culms + leaf sheaths and ears of winter wheat harvested for whole crop silage as related to phenological development of the crop. **Zeitschrift des Wirtschaftseigene Futter**, v. 37, n. 3, p. 318-333, 1991.

TOMM, G. O. **Wheat intercropped with forage legumes in Southern Brazil**. 1990. 122 f. Thesis (M.Sc.) - University of Saskatchewan, Saskatoon, Canada.

UNDERSANDER, D.; BECKER, R.; COSGROVE, D.; CULLEN, E.; DOLL, J.; GRAU, C.; KELLING, K.; RICE, M. **Alfalfa management guide**. Madison, WI: American Society of Agronomy, Crop Science Society of America, Soil Science Society of America, 2004. 60 p.

VALLE, C. B.; EUCLIDES, V. P. B.; MACEDO, M. C. M. Características das plantas forrageiras do gênero *Brachiaria*. In: SIMPÓSIO SOBRE MANEJO DA PASTAGEM, 17., 2001, Piracicaba. **Anais...** Piracicaba: FEALQ, 2001. p. 133-176.

VARELLA, A. C. Escolha e manejo de plantas forrageiras para sistemas de integração floresta-pecuária no sul do Brasil. In: SEMINÁRIOS DE PECUÁRIA DE CORTE, 5., 2008, Bagé. **Palestras...** Bagé: Embrapa Pecuária Sul, 2008. p. 67-83. Disponível em: <<http://www.cppsul.embrapa.br/unidade/publicacoes:arqdownload#PUBLICACOES>>.

VARELLA, A. C. **Modelling lucerne (*Medicago sativa* L.) crop response to light regimes in an agroforestry system**. 2002. 269 p. Thesis (Ph. D) - Lincoln University, Lincoln, New Zealand.

VARELLA, A. C.; SAIBRO, J. C. Uso de bovinos e ovinos como agentes de controle da vegetação nativa sob três populações de eucalipto. **Revista Brasileira de Zootecnia**, Viçosa, v. 28, p. 30-34, 1999.

VEIGA, J. B.; SERRÃO, E. A. S. **Sistemas silvipastoris e produção animal nos trópicos úmidos**: a experiência da Amazônia brasileira. Campinas: SBZ: FEALQ, 1990. p. 37-68.

VILELA, H. **Pastagem**: seleção de plantas forrageiras, implantação e adubação. Viçosa, MG: Aprenda Fácil, 2005. 283 p.

WALGENBACH, R. P.; MARTEN, G. C. Release of soluble protein and nitrogen in alfalfa. III. Influence of shading. **Crop Science**, Madison, v. 21, n. 6, p. 859-862, 1981.

WILSON, J. R.; LUDLOW, M. M. The environment and potential growth of herbage under plantations. In: SHELTON, H. M.; STÜR, W. W. (Ed.). **Forages for plantation crops**. Canberra: Australian Centre for International Agricultural Research, 1991. p. 10-24. (ACIAR Proceedings, 32).

ZIMMER, A. H.; MACEDO, M. C. M.; BARCELLOS, A. de O.; KICHEL, A. N. Estabelecimento e recuperação de pastagens de braquiária. In: SIMPÓSIO SOBRE MANEJO DE PASTAGEM, 11., 1994, Piracicaba. **Anais...** Piracicaba: FEALQ, 1994. p. 153-208.