

Diferenciação de espécies de noctídeos pragas da soja através de estudos de sua genitália

SANTANA, GABRIELLA.¹ ; SOSA-GÓMEZ, DANIEL.²; ¹Unifil. ²Embrapa Soja, Caixa Postal, 231, 86001-970, Londrina, Paraná.

e-mail: gabriella@cnpso.embrapa.br

Introdução

Diversas espécies de Noctídeos são pragas importantes da cultura da soja entre elas *Pseudoplusia includens*, *Rachiplusia nu*, *Spodoptera eridania* e *S. cosmíoides*. A diferenciação correta dessas espécies é de fundamental importância para se definir medidas de controle. Portanto, o objetivo do trabalho foi condensar as informações sobre genitálias desses lepidópteros para facilitar a diferenciação das espécies, principalmente quando os adultos perdem suas escamas.

Materiais e Métodos

Os espécimes foram obtidos da criação da Embrapa Soja. O abdômen das mariposas foi destacado e mantido em NaOH 10% durante 24 h. Após esse período foram dissecados em água, sobre uma camada de parafina realizando um corte lateral conforme metodologia descrita por DIAS et al. (1976). A genitália foi removida com cuidado, usando uma pinça fina, para não danificar a bursa copulatrix.

Resultados e discussão

***P. includens* e *R. nu*.** O unco de *P. includens* é longo, estreito, as valvas são arredondadas na parte distal e possuem tufo de pelos. O sacculus de *P. includens* são estreitos e mais alongados do que os de *R. nu*. O unco de *R. nu* além de curto, tem menor curvatura do que o de *P. includens*, sendo as valvas alongadas apresentando pontas agudas do lado da margem costal (Figura 1).

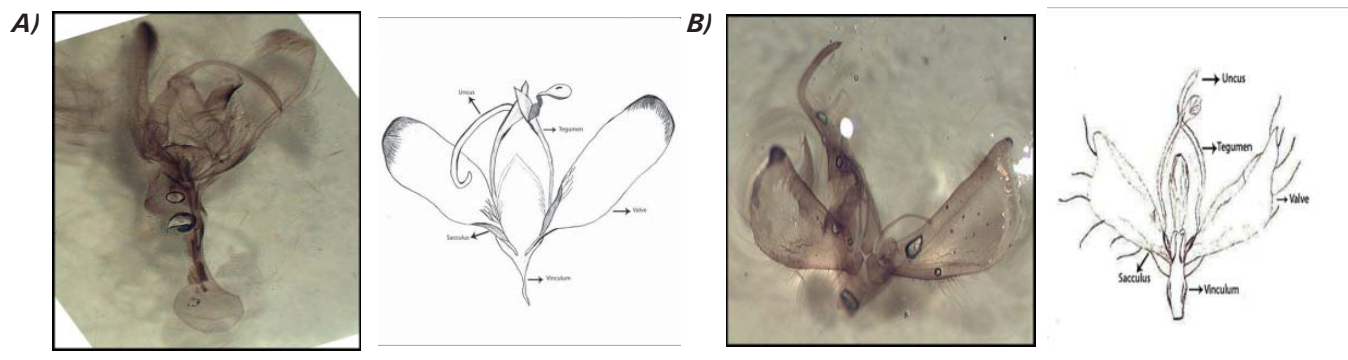


Figura 1. Genitálias masculinas de *Pseudoplusia includens* (A) e *Rachiplusia nu* (B).

Estudando a genitália feminina verificou-se que a parte membranosa de *P. includens* apresenta menos estrias que *R. nu* (Figura 2).

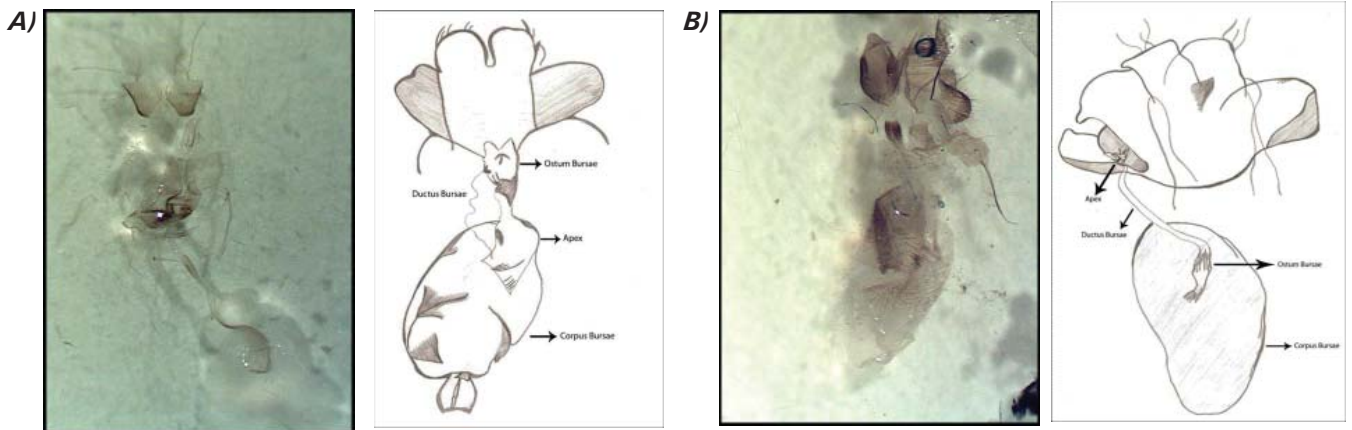


Figura 2. Genitália feminina de *Pseudoplusia includens* (A) e *Rachiplusia nu* (B).

***S. eridania* e *S. cosmioides*.** Comparando-se as genitálias de ambas espécies observou-se que são semelhantes. O tégume de *S. eridania* possui um par de projeções no terço superior, clavus ausente e aedeago mais reto que *S. cosmioides*. O tégume de *S. cosmioides* não apresenta projeções o clavus é grande e o aedeago sinuoso (Figura 3).

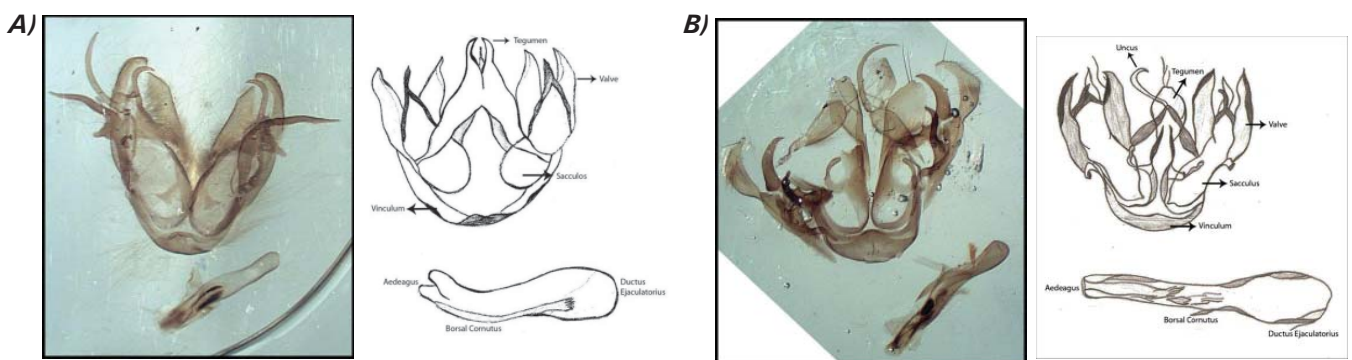


Figura 3. Genitália masculina *Spodoptera eridania* (A) e *Spodoptera cosmioides* (B).

As duas espécies apresentam diferentes características nos ductus bursae e nos corpus bursae. Os ductus bursae de *S. eridania* são curtos e o apêndice bursae é membranoso. O signum está localizado na parte média do corpus bursae. Os ductus bursae de *S. cosmioides* são mais alongados, o apêndice bursae é esclerosado e o signo se localiza na metade apical do corpus bursae (Figura 4).

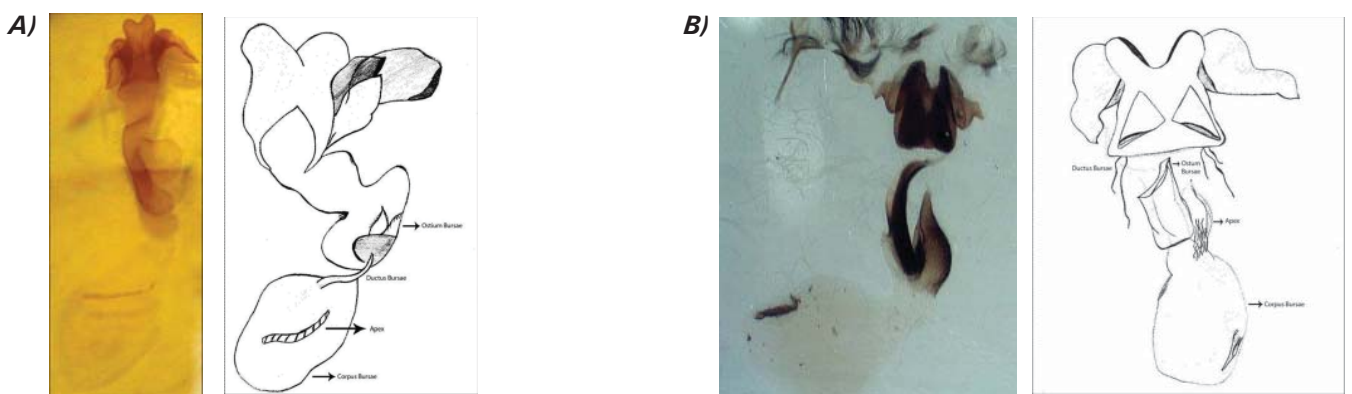


Figura 4. Genitália feminina de *Spodoptera eridania* (A) e *Spodoptera cosmioides* (B).

Conclusão

As duas espécies de Spodoptera, além de *P. Includens* e *R. Nu* podem ser diferenciadas facilmente através da morfologia de suas genitálias.

Referências

BARBUT, J. Révision du genre *Rachiplusia* Hampson, 1913 (Lepidoptera, Noctuidae, Plusiinae) **Bulletin de la Société Entomologique de France**, v.113, n.4, p.445-452, 2008.

DIAS, F.M.S.; CASAGRANDE, M.M.; MIELKE, O.H.H. Alternative techniques to study characters of the genitalia in Lepidoptera. **Neotropical Entomology**, v.39, n.6, p.1044-1045, 2010.