

---

# CAMPO & NEGÓCIOS

---

Hortifrúti

---

Dezembro 2014  
ISSN 2176-1191

## ADUBAÇÃO VERDE

Economia de insumos e mais sustentabilidade



# PANORAMA DO CULTIVO DE MORANGOS NO BRASIL

ANÁLISE

Carlos Reisser Jr  
Luis Eduardo Corrêa Antunes  
luis.antunes@embrapa.br  
Pesquisadores da Embrapa Clima Temperado  
Michel Aldrighi  
Gerson Vignolo  
Engenheiros agrônomos e doutorandos - Universidade Federal de Pelotas

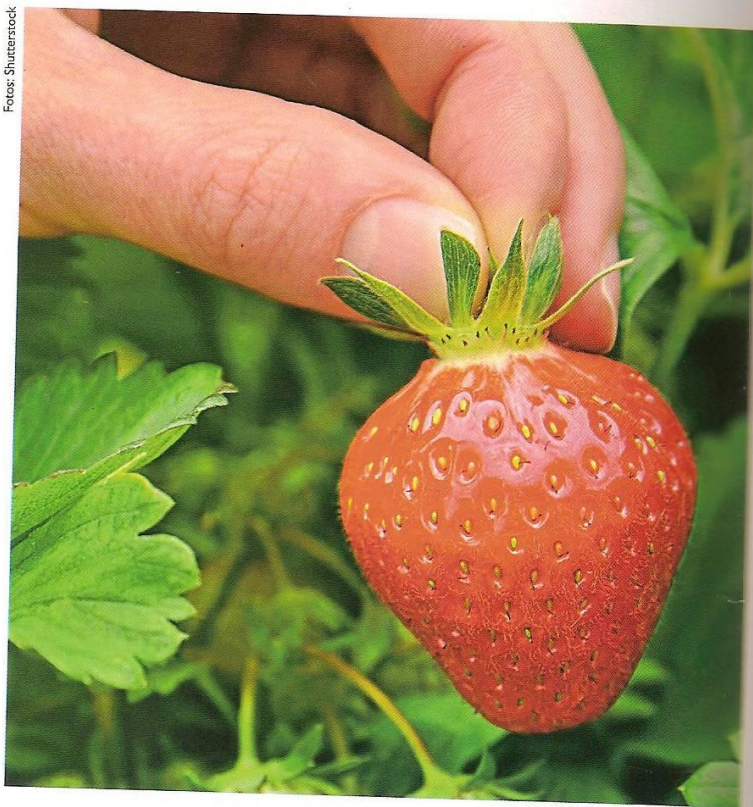
O cultivo de morangos no Brasil, atualmente, é uma atividade agrícola especializada, que exige dedicação, conhecimentos técnicos de alto nível e utilização de métodos modernos de manejo da cultura.

A área plantada, atualmente, é de aproximadamente 4.000 hectares. Estima-se que a produção anual seja de aproximadamente 105 mil toneladas de frutas por ano. Os principais estados produtores são Minas Gerais, Rio Grande do Sul, São Paulo, Espírito Santo, Paraná, Santa Catarina e Distrito Federal.

Já a produtividade média do Brasil é de 30 T/ha, podendo alcançar mais de 60 T/ha em locais mais tecnificados. Os estados de Minas Gerais apresentam produção média de 25 T/ha, Rio Grande do Sul 32 T/ha, São Paulo 34 T/ha e Paraná 21 T/ha.

A maior demanda por morangos ocorre na região Sudeste, em especial São Paulo e Rio de Janeiro.

Fotos: Shutterstock



## Investimento x retorno

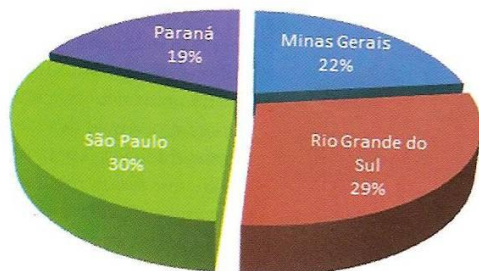
O custo para produzir um hectare de morango de maio a dezembro está em torno de R\$ 60.000,00 no sistema

tradicional (canteiros no solo, plásticos sobre os canteiros e sobre os túneis baixos, além dos tubos de gotejo).

Plantando-se 50.000 mudas em um hectare com produção média de 800 g de frutas/planta e preço médio de R\$ 6,00 o quilo da fruta, o valor bruto fica em R\$ 240.000,00/ha. Subtraindo-se desse valor o custo de produção, que fica em torno de R\$ 60.000,00, é possível arrecadar R\$ 180.000,00 em apenas um hectare cultivando morangueiro.

As plantas de morangueiro já começam a produzir 60 dias após o plantio. O retorno econômico pode ocorrer já no primeiro ano de cultivo, dependendo do nível tecnológico empregado.

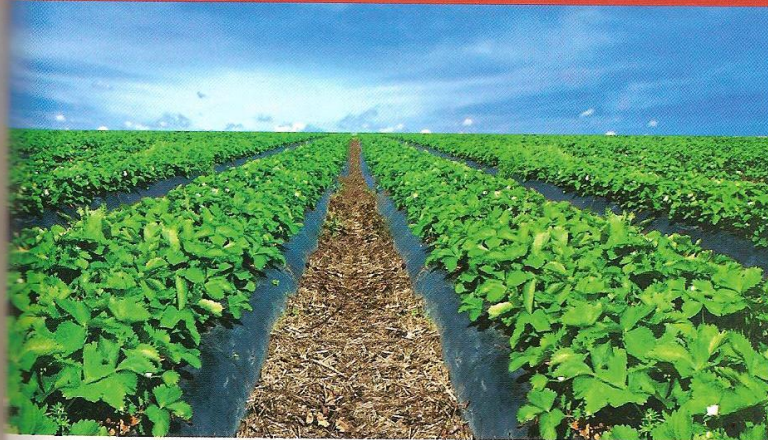
## Produtividade nacional



O us  
qualidad  
no cultiva  
a escolha  
região de  
cada do  
mudas (d  
bilizar o  
retorno  
A ma  
do custo  
tura. Dev  
cadas, po  
genética e  
dias de po  
produzir d  
cultivo qu  
rentável.

A es  
grande im  
que possi  
para áreas  
mudas, abri  
nantes da m  
dade de ág  
Com a  
da-se fazer  
três meses  
der as corre  
rias. Antes  
preparo dos  
ção de linha  
e cobertura  
A cobert  
ne obter frut





### As mudas

O uso de mudas com comprovada qualidade é extremamente importante no cultivo do morangueiro, assim como a escolha do cultivar adequado para a região de cultivo. Uma escolha equivocada do cultivar a ser plantado ou de mudas (de baixa qualidade) pode inviabilizar o cultivo, resultando em baixo retorno econômico.

A muda representa, em média, 25% do custo total de implantação da cultura. Devem-se adquirir mudas certificadas, pois estas garantem a qualidade genética e fitossanitária. O uso de mudas de procedência duvidosa pode introduzir doenças e pragas na lavoura de cultivo que vão tornar o cultivo menos rentável.

### Manejo

A escolha da área de plantio é de grande importância. Por isso, sempre que possível deve-se dar preferência para áreas de baixo declive, bem drenadas, abrigadas dos ventos predominantes da região, com boa disponibilidade de água e de fácil acesso.

Com a área determinada, recomenda-se fazer análise de solo pelo menos três meses antes do plantio para proceder as correções nutricionais necessárias. Antes do plantio, deve ser feito o preparo dos canteiros, além de colocação de linhas de gotejo para a irrigação e cobertura plástica no solo.

A cobertura plástica do solo permite obter frutas de melhor qualidade, já

A produtividade média do Brasil está em torno de 60T/ha

que elas não entram em contato com a terra, além de manter a umidade do solo e controlar plantas daninhas. O plantio é realizado de abril a maio, dependendo da região de cultivo, devendo-se sempre utilizar mudas certificadas.

Deve-se ter cuidado no momento do plantio, mantendo-se as mudas na posição correta, sendo a coroa das mudas o parâmetro para definir esta posição. Mudanças que são plantadas com a coroa abaixo do nível do solo normalmente morrem com o apodrecimento da mesma.

Já mudas plantadas com a coroa muito superficial apresentam problemas de ancoragem, pois terá dificuldade para emitir novas raízes, além de as raízes já existentes ressecarem rapidamente devido à exposição à radiação solar e vento.

Após o plantio, aconselha-se cobrir as plantas com túnel transparente, principalmente em regiões de elevada precipitação e riscos de geadas no período de produção. Geralmente, 60 a 80 dias após o plantio os primeiros frutos já são colhidos, sendo este período variável dentre os diferentes cultivares.

A colheita das frutas deve ser realizada quando os mesmos apresentarem 75% ou mais de coloração vermelha, já que o morango não amadurece após a colheita. O morango é uma fruta com elevada perecibilidade, devido ao que se recomenda resfriar o fruta logo após a colheita e manter a cadeia de frio até a comercialização.

### Erros

Não devem ser utilizadas mudas produzidas no solo da própria área de produção de frutas e nem mudas de origem desconhecida, sendo recomendado o uso apenas de mudas certificadas que seguem todos os protocolos de produção fixados em lei.

As mudas certificadas garantem a qualidade genética e fitossanitária, tornando assim possível a obtenção do real potencial produtivo que o cultivar pode proporcionar, além de evitar a entrada de patógenos na lavoura.

Recomenda-se não fazer adubação do solo sem análise prévia, pois assim como a falta de nutrientes é prejudicial, o excesso também prejudica o desenvolvimento das plantas, ou seja, realizando análise de solo, aplicando-se a quantidade de nutrientes necessária para cultura, proporcionando redução de custos, já que se sabe que a maioria dos produtores utilizam adubações excessivas.

Não se deve aplicar agrotóxicos com datas pré-definidas. Além disso, o controle de doenças deve ser realizado somente com produtos químicos registrados para a cultura, sendo recomendado o monitoramento da lavoura e só realizar o controle quando necessário. Recomenda-se, ainda, sempre que possível utilizar controle biológico, reduzindo assim a utilização de produtos químicos.

### Novidades na cultura

Uma novidade na cultura para amenizar problemas com fungos de solo, assim como de ergonomia no momento da colheita e tratos culturais, é o sistema de produção de morango fora do solo.

Neste método, os morangueiros são plantados em canteiros suspensos, em ambiente protegido, sem o contato com o solo. As plantas são colocadas em sacolas plásticas tubulares (slabs), contendo substratos à base de casca de arroz carbonizada e composto orgânico.

O fornecimento de água e nutrientes se dá através de soluções nutritivas aplicadas via irrigação com gotejadores. O sistema de recirculação de solução é o mais recomendado.♦