

PODA

Carlos Roberto Martins

NOGUEIRAS RESPONDEM COM AUMENTO DA PRODUÇÃO DE FRUTOS

Jonas Janner Hamann

Doutorando em Agronomia -
Universidade Federal de Santa Maria
(UFSM)

Carlos Roberto Martins

Pesquisador da Embrapa Clima Temperado

Marcelo Barbosa Malgarim

Professor - Universidade Federal de
Pelotas (UFPEL)

Embora a noqueira-pecã seja relativamente rústica, a cultura exige certos culturais e manejo durante todo o seu desenvolvimento, mas alguns cuidados são essenciais para que a cultura seja economicamente viável e traga retorno financeiro esperado ao produtor.

Esses cuidados começam principalmente na fase de implantação do pomar, com a poda de formação, e no decorrer dos anos com a poda de frutificação, limpeza e de renovação, que poderá trazer reflexos em todo o período produtivo.

A poda da noqueira-pecã é uma das práticas de manejo da cultura. De fundamental importância, essa prática deve ser realizada desde o momento do plantio, denominada poda de formação, estendendo-se até o terceiro ou quarto ano, quando ainda procura-se conduzir a planta em forma de líder central.

Após a planta passar por esses anos

de formação, a partir do quarto ou quinto ano (dependendo da intensidade da poda, nos anos anteriores), devemos realizar anualmente a poda de frutificação e a poda de limpeza.

Poda de formação da planta

A poda tem como objetivo orientar a distribuição dos galhos da copa, devendo prevenir a formação de forquilha e pé de galinha, uma vez que estes são facilmente quebrados com a ação do vento ou com peso dos ramos.

As plantas devem ser conduzidas em forma de líder central modificado, realizado no inverno, de julho a setembro, e complementado com a poda verde, quando necessário (outubro a dezembro).

Poda de limpeza

A poda de limpeza consiste na remoção de ramos quebrados, doentes e secos. Pode ser realizada tanto no inverno quanto na primavera/verão, portanto, sempre que necessário. Essa poda prossegue sendo realizada anualmente, por todo o período produtivo do pomar.

Poda de frutificação

A poda de frutificação consiste na prática de podar, em 1/3, os ramos com mais de 80 cm, porque estes ramos grandes frutificam muito pouco na pecã. Justamente esta poda de frutificação (desponte) tem por objetivo reduzir a dominância apical da planta e estimular a produção de ramilhos.

São ramilhos aqueles ramos com 5,0 a 79 cm de comprimento, sendo estes os mais produtivos da noqueira-pecã. Perceba que se você realizar a poda de formação desde o momento do plantio até o terceiro ou quarto ano, naturalmente você estará estimulando a produção de ramilhos.

Após a planta tornar-se adulta, do quinto ano em diante, aumenta-se a intensidade da poda, passando esta a ser a poda de frutificação, realizada anualmente.

Poda de renovação

Este tipo de poda, também conhecida como poda de rejuvenescimento, é realizada com o objetivo de revitalizar as noqueiras velhas ou sem manejo, que frequentemente não demonstram uma produção abundante, mas seus ramos e troncos estão saudáveis.

Devem ser avaliados e eliminados ramos primários (em alguns casos), ramos secundários, deixando-se apenas o esqueleto dos ramos principais. Com isso, novos ramos e brotações vegetativas que formarão a nova copa são estimulados.

Esse tipo de poda também é realizado quando se quer trocar a cultivar-copa, aproveitando o mesmo porta-enxerto. A nova cultivar deve ser enxertada nos brotos emitidos depois da poda.

Resultados de pesquisa

Infelizmente, em muitos pomares do RS, SC e PR, dada a escassez de informações há anos atrás, muitos pecanicultores não realizaram a poda de formação e nem a poda de frutificação.

Sabendo desta barreira, que pode estar dificultando a obtenção de produtividade maior nos pomares do Brasil, foi realizada uma prática de poda de limpeza em pomar adulto, com seis anos, seguida da poda de frutificação, totalizando 100 plantas podadas.

Essa área foi podada no inverno de 2016, 2017 e 2018, colhendo-se individu-

almente as nozes das plantas e medindo essa produção.

E como testemunha deixamos 100 plantas sem nenhuma poda, como vinha sendo realizado nos demais anos. Os dados desta prática podem ser observados no gráfico a seguir.

Perceba que o aumento na produção por planta foi menor nas plantas podadas em 2017. Isso ocorre porque a poda é uma prática que reduz, num primeiro momento, a quantia de ramos produtivos na planta, porém, nos demais anos, quando a planta possui mais ramos produtivos que improdutivos, as nogueiras podadas apresentaram maior produção.

Um ramo sem a poda emite poucos

ramilhos e estes possuem poucas inflorescências pistiladas. Já um ramo podado emite mais ramilhos e, por consequência, possui mais inflorescências pistiladas.

Como observamos no gráfico abaixo, ficou claro que a poda, realizada de forma correta e no período adequado, traz resultados significativos, aumentando a produção por planta e, consequentemente, trazendo incremento à produtividade.

Portanto, planeje as atividades do seu pomar, informe-se sobre a maneira tecnicamente correta e execute os tratamentos culturais, e com isso seu pomar terá uma melhor produtividade. 🌱

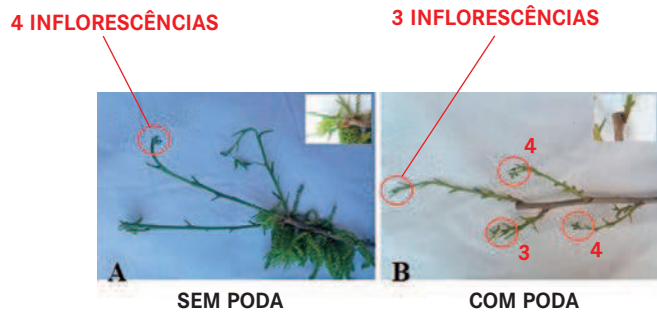
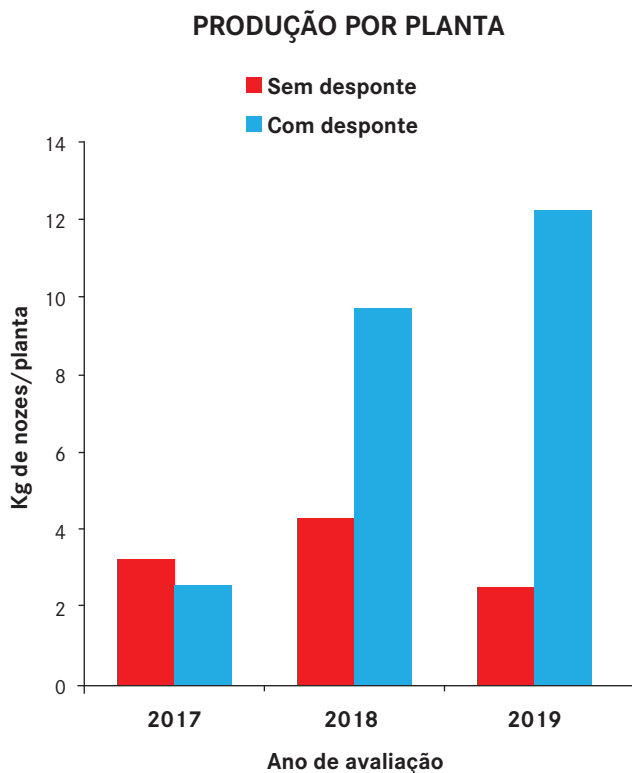


Gráfico 1: Produção por planta de nogueiras-pecã com e sem poda. Ano de 2017, plantas com seis anos, 2018 plantas com sete anos e 2019 plantas completando oito anos.



Poda de formação em líder central



Poda de renovação



Poda para substituição da cultivar copa

Fotos Jonas Hamann