

*Empresa Brasileira de Pesquisa Agropecuária*  
*Embrapa Soja*  
*Ministério da Agricultura, Pecuária e Abastecimento*

# PLANTAS QUE OS POLINIZADORES GOSTAM

DÉCIO LUIZ GAZZONI  
Editor Técnico

*Embrapa*  
*Brasília, DF*  
*2022*

Exemplares desta publicação podem ser adquiridos na:

**Embrapa Soja**

Rod. Carlos João Strass, s/n, Acesso Orlando Amaral, Distrito de Warta, Londrina, PR, Brasil  
CEP 86001-970  
Caixa Postal 231  
Fone (43) 3371 6000  
www.embrapa.br/soja  
www.embrapa.br/fale-conosco/sac/

**Unidade responsável pelo conteúdo e edição**

Embrapa Soja

**Comitê Local de Publicações**

Presidente: *Alvadi Antonio Balbinot Junior*

Secretária-Executiva: *Regina Maria Villas Bôas de Campos Leite*

Membros: *Clara Beatriz Hoffmann-Campo, Claudine Dinali Santos Seixas, Ivani de Oliveira Negrão Lopes, Liliane Márcia Mertz-Hemming, Marco Antônio Nogueira, Mariangela Hungria da Cunha, Mônica Juliani Zavaglia Pereira, Norman Neumaier*

Supervisão editorial: *Vanessa Fuzinatto Dall'Agnol*

Normalização bibliográfica: *Valéria de Fátima Cardoso*

Editoração eletrônica e capa: *Andreh Moons*

Fotos da capa: *Andreh Moons (abelha), Décio Luiz Gazzoni (planta)*

**1ª edição**

1ª impressão (2022): 1.215 exemplares

**Nota:** A Embrapa é uma empresa que respeita os direitos autorais. No entanto, não conseguimos localizar os autores de algumas imagens utilizadas nesta obra. Se você é autor ou conhecer quem o seja, por favor entre em contato com a Embrapa no endereço acima.

**Note:** *Embrapa is a company that respects copyrights. However, the authors of some images used in this book could not be found. If you are, or if you know who is the author of any image, please contact Embrapa on the address above.*

O conteúdo do livro, bem como a exatidão das citações e referências,  
são de inteira responsabilidade do autor.

**Todos os direitos reservados**

A reprodução não autorizada desta publicação, no todo ou em parte,  
constitui violação dos direitos autorais (Lei nº 9.610).

**Dados Internacionais de Catalogação na Publicação (CIP)**

Embrapa Soja

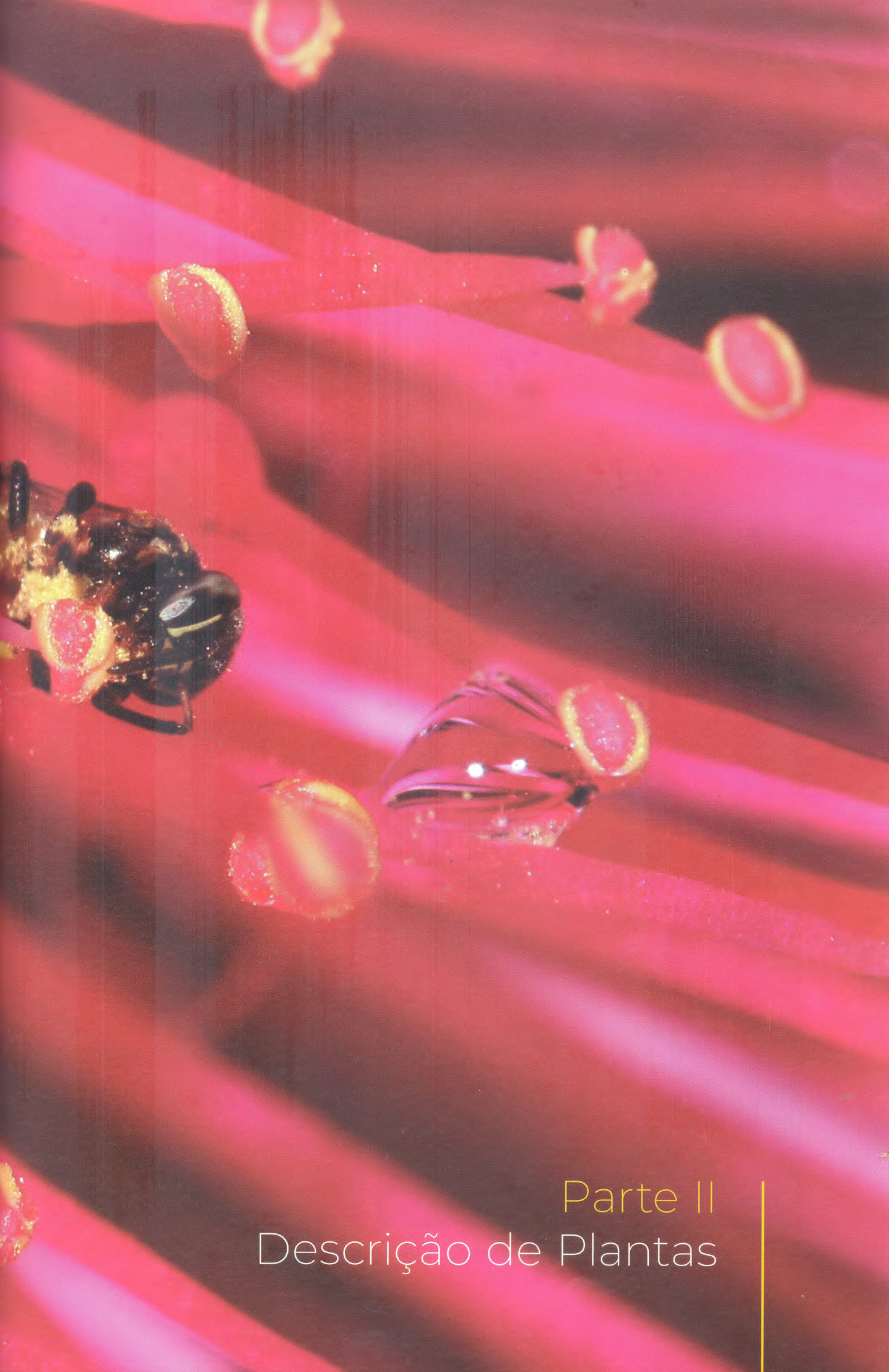
---

Plantas que os polinizadores gostam / Décio Luiz Gazzoni, editor. -- Brasília, DF : Embrapa, 2021.  
1016 p. : il. color.

ISBN 978-65-87380-28-5

1. Planta apícola. 2. Polinização. 3. Abelha. I. Gazzoni, Décio Luiz. II. Embrapa Soja.

CDD: 580: 595.799: 638.1 (21. ed.)



Parte II  
Descrição de Plantas

## Mesosphaerum suaveolens

Maria Teresa do Rêgo Lopes,  
Fábia de Mello Pereira, Ana  
Lúcia Horta Barreto, Bruno de  
Almeida Souza, Rafael Narciso  
Meirelles, Joseane Inácio da  
Silva Moraes, Leudimar Aires  
Pereira

**Família:** Lamiaceae

**Gênero:** *Mesosphaerum*

**Espécie:** *Mesosphaerum suaveolens* (L.)

Kuntze; basônimo: *Hyptis suaveolens* Poit

**Nomes comuns:** bamburral, mentrasto, cheirosa, erva-canudo, mentrasto-do-grande, alfavaca de caboclo, chá-de-frança, betônica-brava, betônia, são Pedro-caá.

**Floração:** dezembro a abril, geralmente na estação chuvosa.

**Região geográfica:** Brasil

**Nativa:** sim

**Endêmica:** não

**Melífera:** sim

**Abelha doméstica:** alto

**Abelhas nativas sociais:** alto

**Abelhas solitárias:** alto

**Visitantes florais:** *Apis mellifera*, *Camargoia nordestina*, *Centris* spp., *Melipona quinquefasciata*, *Partamona* sp., *Plebeia flavocincta*, *Tetragonisca angustula*, *Trigona spinipes*

*Mesosphaerum suaveolens* é uma planta anual, subarborescente, aromática, nativa do Continente Americano, ocorrendo do México até o Sul do Brasil. No Brasil, ocorre nos biomas Amazônia, Caatinga, Cerrado, Pantanal e Mata Atlântica, nas formações campestres. É considerada uma planta invasora, frequente em pastagens, em culturas anuais e perenes.

É uma planta ereta, semilenhosa, com altura variando entre 0,5 a 2 m. Apresenta caule quadrangular, densamente piloso, de coloração verde com pigmentação castanho-avermelhada, ramos laterais e com nós bem espaçados. As folhas são opostas, cruzadas, de formato ovalado, margem denteada irregularmente, coloração verde e pilosas em ambas as faces. As inflorescências são constituídas por fascículos, localizadas ao redor dos nós do caule e junto das axilas de folhas. As flores são pedunculadas, com cálice em forma de tubo e com 5 sépalas pontiagudas; corola também em tubo, com 5 pétalas, de coloração roxo-clara ou azulada. O fruto é envolto pelo cálice tubuloso, com 8-13 mm de comprimento. A propagação dessa espécie é feita por meio das sementes.

A parte aérea da planta apresenta grande quantidade de tricomas glandulares que produzem e armazenam óleo essencial, ao qual são atribuídas muitas propriedades biológicas. Isso justifica o uso terapêutico dessa planta, especialmente das folhas e flores, na medicina popular.

*Mesosphaerum suaveolens* é polinizada por abelhas, que a visitam para coleta de néctar e pólen, sendo considerada uma espécie importante da flora apícola, especialmente na região Nordeste do Brasil.

Além da abelha africanizada, espécies nativas sociais são visitantes florais frequentes, como irapuã, mandaçaia, jati, boca-de-sapo, jataí e abelhas solitárias do gênero *Centris*.

### Literatura consultada:

Aguiar et al. (2003); Kismann; Groth (2000); Lopes; Jardim (2008); Lorenzi (2008); Lorenzon et al. (2003); Moreira; Bragança (2010); Novais et al. (2013); Silva et al. (2003).



Foto: A. Scamporrè - Scamporrè (2010)



Foto: Roberto Guerra - Guerra (2007)

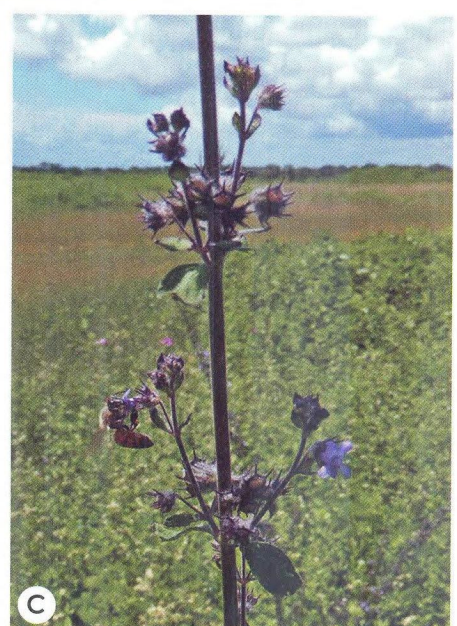


Foto: Décio Luiz Gazzoni

*Mesosphaerum suaveolens*: planta (A); flor (B); abelha visitando a flor (C).