



NOVA CULTIVAR ■

Tangerina BRS RAINHA

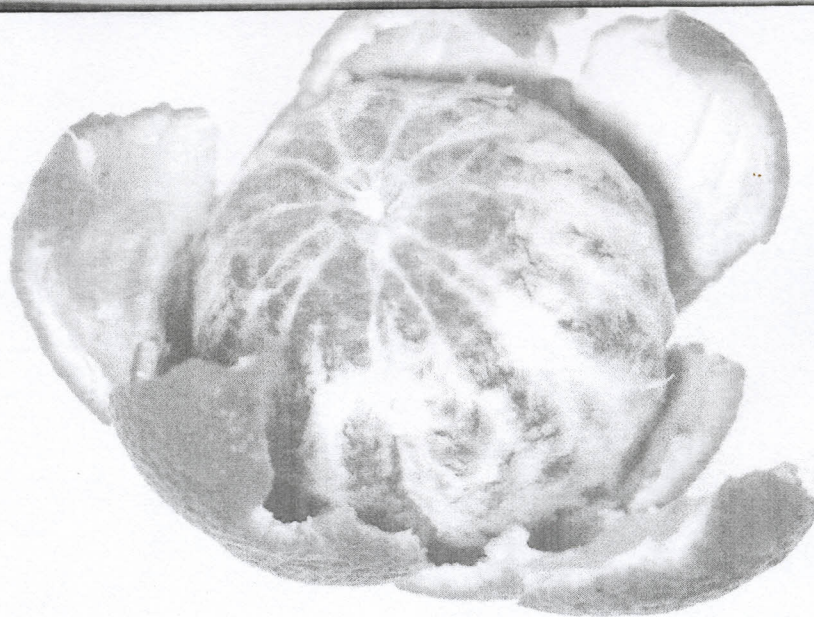
TRAZ BOA RENDA AO PRODUTOR

■ Roberto Pedroso de Oliveira e Walkyria Bueno Scivittaro
Pesquisadores da Embrapa Clima Temperado

A nova cultivar de tangerina tem alta produtividade, ciclo de produção tardio, é fácil de descascar e vem para ajudar na diversificação de opções de cultivares comerciais na propriedade



Roberto Pedroso de Oliveira



Os citros, sobretudo as laranjas, as tangerinas e os limões, são as frutas mais produzidas e consumidas no mundo, sendo importantes fontes de vitaminas (principalmente vitamina C), minerais (potássio, cálcio, fósforo, magnésio, ferro e zinco), fibras, flavonoides e de substâncias antioxidantes. No Brasil, as frutas cítricas são importantes na dieta alimentar de famílias de todas as faixas etárias e de renda.

Embora o Estado de São Paulo seja o maior produtor nacional, a produção de citros também ocorre do Amazonas ao Rio Grande do Sul. No entanto, mesmo o Brasil sendo o maior exportador mundial de suco de laranja, o país importa quantidade significativa de laranjas e de tangerinas, para consumo *in natura*, da Espanha, Uruguai e Argentina. As frutas são comercializadas nas principais redes de supermercados a valores que variam de R\$ 2,50 a R\$ 8,00 por quilo. Isso ocorre em função da existência de consumidores com maior poder aquisitivo e cada vez mais exigentes em qualidade, o que sugere viabilidade econômica para a produção de citros de mesa no país.

Demanda

Apesar de o mercado de citros *in natura* estar disposto a pagar mais pela fruta, também exige qualidade e sabor diferenciado. Por isso, a demanda existente é para frutas de cultivares específicas, que sejam prioritariamente fáceis de descascar, tenham coloração intensa e uniforme da casca e da polpa, sejam sucosas, contenham poucas — ou mesmo nenhuma — semente, e possuam balanço equilibrado entre a acidez e o teor de açúcares.

A Embrapa Clima Temperado vem realizando pesquisas na introdução e avaliação de citros em diferentes agroecossistemas para recomendação de cultivo no país de cultivares importadas. Além dessas pesquisas,

também trabalha no melhoramento genético por meio de seleção de cultivares decorrentes de mutação espontânea. Assim, consegue disponibilizar aos produtores cultivares de citros com as características citadas.

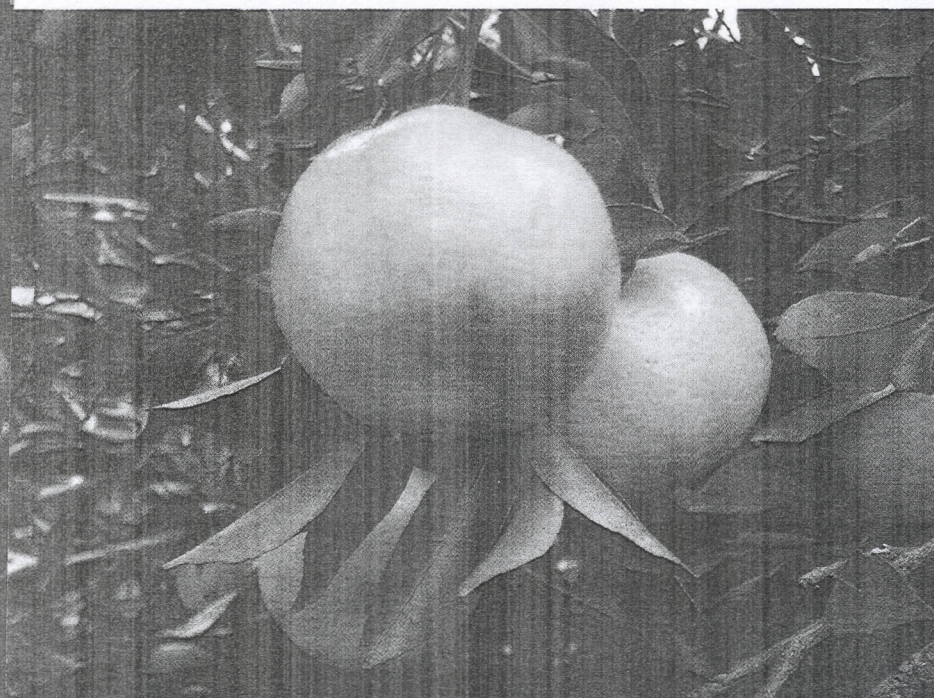
Estes trabalhos vêm sendo conduzidos sempre em parceria com os produtores e com os consumidores, pois ambos formam o mercado. Um dos resultados do melhoramento genético foi a obtenção da cultivar *BRS Rainha*.

História da cultivar

A *BRS Rainha* é uma tangerineira do grupo das bergamoteiras (*Citrus deliciosa* Tenore). Foi selecionada a partir de populações de plantas de-



A BRS Rainha é muito produtiva, podendo atingir 23t./ha/ano em plena produção



Roberto Pedroso de Oliveira

Recomenda-se o raleio dos frutos para a obtenção de tangerinas de qualidade, com peso de 130g, em média

CARACTERÍSTICAS DA NOVA CULTIVAR

- ✓ **PLANTA:** medianamente vigorosa, com copa de porte médio e formato elíptico.
- ✓ **RAMOS:** quebradiços.
- ✓ **FOLHAS:** pequenas, mais largas que as da *Montenegrina* e com coloração verde-escura.
- ✓ **FLORES:** completas, com grãos de pólen e sacos embrionários férteis.
- ✓ **FRUTOS:** tamanho médio, com peso em torno de 130g; protuberância (coroazinha) no talo facilitando o descasque; casca lisa, com espessura média de 3,2 mm contendo bastante óleo; casca e endocarpo de coloração laranja intensa bem atrativa; fáceis de descascar, de sabor agradável, com balanço acidez (0,90%) e teor de açúcares (12°Brix) diferenciado; sucosos (52%); muito aromáticos, com média de seis sementes por fruto.

Os frutos verdes podem ser utilizados para a extração de óleos essenciais e os maduros para consumo *in natura* e produção de sucos. Em função do tamanho, sabor e época de maturação, apresentam potencial aceitação nos principais mercados do país.

- ✓ **ÉPOCA DE PRODUÇÃO:** a maturação dos frutos é tardia. A colheita é realizada no período de agosto a novembro, podendo ser antecipada ou retardada em função das temperaturas médias da região de cultivo. Quando colhidos, os frutos podem ser conservados por mais de um mês, sob condições controladas de refrigeração.

nominadas pelos agricultores de Bergamota São José, Bergamota Folha Larga, Bergamota Bicuda, Bergamota Sem Raleio e Bergamota Rainha, derivadas, provavelmente, de mutações espontâneas de gema da cultivar *Montenegrina*.

Recomendações de cultivo

O Trifoliata e os citrangeiros *Troyer* e *Carrizo* são os porta-enxertos recomendados para a produção de frutos de alta qualidade em regiões de clima temperado. Em regiões sem risco elevado de geadas, podem ser utilizados outros porta-enxertos.

Em função do porte médio das árvores, é recomendado o espaçamento de 6 m x 3 m, com pequenas variações, a depender do porta-enxerto, tipo de solo, disponibilidade de máquinas e sistema de manejo.

Embora menos sujeita à alternância de produção do que a tangerineira *Montenegrina*, a *BRS Rainha* requer raleio de frutos e poda das árvores para a produção anual de frutos de alta qualidade.

As plantas necessitam de condições ideais de nutrição, irrigação e manejo de pragas, doenças e plantas daninhas para alta produção. A cultivar é suscetível à rubelose e apresenta maior suscetibilidade à pinta-preta quando comparada à *Montenegrina*.

A *BRS Rainha* é muito produtiva, podendo atingir 23 toneladas anuais por hectare no período de plena produção. A Embrapa recomenda o uso de sistemas de produção orgânica ou integrada, que podem perfeitamente ser desenvolvidos tanto por produtores de base empresarial, quanto familiares. ☑

Informações

Embrapa Clima Temperado
cpact.sac@embrapa.br
Tel.: (53) 3275-8100