

Análise das visitas ao sistema Agritempo entre os anos de 2007 e 2012 e perfil de busca por informações agrometeorológicas

*Gabriel Crepaldi Amato¹
Martha Delphino Bambini²*

Este trabalho descreve o resultado do monitoramento das visitas e dos acessos ao website do Sistema de Monitoramento Agrometeorológico (AGRITEMPO, 2013), sistema que fornece informações agrometeorológicas com cobertura para todo o território brasileiro gratuitamente via internet. O objetivo deste trabalho foi quantificar e qualificar as categorias de informação mais procuradas pelos usuários do sistema em períodos com anomalias climáticas em comparação com épocas em que não se observou nenhum fenômeno meteorológico específico.

O software livre Webalizer (2013) foi utilizado para promover a análise estatística dos registros de logs de acesso ao website do Agritempo armazenados no servidor do sistema entre os anos de 2007 e 2012.

Durante a pesquisa foram realizadas análises quantitativas dos diferentes anos, a fim de se identificar padrões de visitas e alterações ao longo dos meses. Adicionalmente, foram estudados os eventos climáticos ocorridos nos referidos períodos visando identificar algum tipo de associação entre variações de clima e tempo e variações na quantidade de acessos ao sistema e no tipo de informação agrometeorológica procurada. A Figura 1 evidencia as quantidades de visitas mensais no período.

Os resultados deste trabalho evidenciam uma tendência positiva de aumento da busca de informações agrometeorológicas (representada pelo aumento de visitas ao website do Agritempo) em períodos de ocorrência de anomalias

¹ Universidade Estadual de Campinas - gabriel.amato@colaborador.embrapa.br

² Embrapa Informática Agropecuária - martha.bambini@embrapa.br

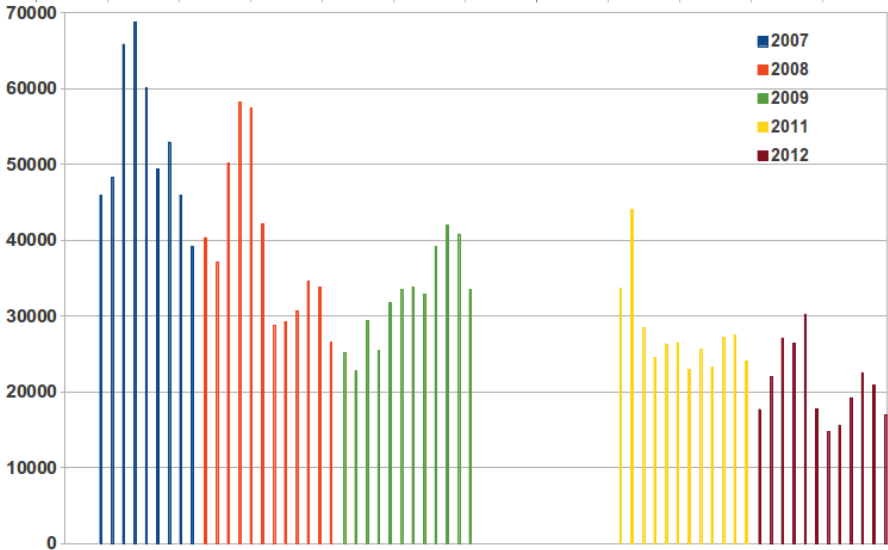


Figura 1. Número de visitas mensais ao website do Agritempo entre os anos de 2007 e 2012.

climáticas. Considera-se que a manifestação do fenômeno Oscilação Sul-EI Niño (ENSO) no território brasileiro, entre os meses de abril de 2007 e maio de 2008, pode ter sido um fator importante para o aumento do volume de visitas ao website do sistema Agritempo. Na comparação dos acessos dos meses em que o fenômeno se manifestou, com os mesmos meses dos anos seguintes - quando não houve a manifestação deste fenômeno (a saber o período entre junho de 2008 a junho de 2009), verificou-se que as visitas dos meses de manifestação do fenômeno ENSO ao Agritempo foram até 139,18% superiores entre os períodos analisados.

As manifestações meteorológica deste período, segundo os boletins meteorológicos gerados pelo Centro de Previsão de Tempo e Estudos Climáticos do Instituto Nacional de Pesquisas Espaciais (CLIMANÁLISE BOLETIM, 2007, 2008a, 2008b, 2009; PROGCLIMA, 2007, 2008), indicam que, em julho de 2007, houve a incursão de dois sistemas frontais em território brasileiro que provocaram anomalias de temperatura e precipitação recordes, especialmente no Estado de São Paulo. Neste mês, em consequência do ENSO, as precipitações pluviométricas diárias ultrapassaram o dobro do to-

tal esperado para o mês. Na comparação dos acessos ao sistema Agritempo efetuados de julho de 2007 com o mês de julho do ano seguinte (2008), verificou-se que em 2007 houve uma maior procura por algumas informações agrometeorológicas como: boletins agrometeorológicos da região Sudeste (47,8%), zoneamento da região Sudeste (57,3%) e mapas de previsão do tempo para o estado de São Paulo (134,1%)

Da mesma forma na comparação do mês de maio de 2008, sob efeito do ENSO, com o mesmo mês de 2009, observou-se, em 2008, uma elevada busca das seguintes informações: boletins agrometeorológicos da região Sudeste (331,19%) e da região Sul (278,60%), mapas de previsão para o Estado de São Paulo (225,29%) e mapas de previsão para o Estado do Paraná (214,97%). De maneira geral, pode-se observar que as informações mais acessadas por usuários via web, entre julho de 2007 e maio de 2008, se referem à região sudeste e sul, regiões nos quais estava sob influência direta do fenômeno ENSO, o que pode evidenciar uma motivação de busca por informações agrometeorológicas em momentos de eventos atípicos e instáveis. Verificou-se o intenso uso das funcionalidades boletins agrometeorológicos regionais e mapas de previsão do tempo bem como tabelas de zoneamento relativas às regiões afetadas por instabilidades climáticas.

Desta forma, considera-se que uma análise mais aprofundada dos registros de visitas ao website do sistema Agritempo, especialmente utilizando-se de dados de acesso geolocalizados, pode contribuir para o refinamento dos conteúdos e informações agrometeorológicas a serem oferecidos na nova versão do sistema Agritempo, atualmente em fase de desenvolvimento. Adicionalmente, podem ser efetuados estudos mais aprofundados relativos aos requisitos dos públicos pretendidos para o novo sistema - como agentes da extensão rural, cooperativas, agrônomos e técnicos agrícolas - de forma a identificar e atender a necessidades específicas de informação agrometeorológica por parte de cada um deles.

Referências

AGRITEMPO – Sistema de Monitoramento Agrometeorológico. Disponível em: <<http://www.agritempo.gov.br/>>. Acesso em: 2 jul. 2013.

CLIMANÁLISE BOLETIM, São José dos Campos: Inpe, v. 22, n. 7, jul. 2007. Disponível em: <<http://climanalise.cptec.inpe.br/~rclimanl/boletim/>>. Acesso em: 22 ago. 2013.

CLIMANÁLISE BOLETIM, São José dos Campos: Inpe, v. 23, n. 7, jul. 2008a. Disponível em: <<http://climanalise.cptec.inpe.br/~rclimanl/boletim/>>. Acesso em: 22 ago. 2013.

CLIMANÁLISE BOLETIM, São José dos Campos: Inpe, v. 23, n. 5, maio 2008b. Disponível em: <<http://climanalise.cptec.inpe.br/~rclimanl/boletim/>>. Acesso em: 22 ago. 2013.

CLIMANÁLISE BOLETIM, São José dos Campos: Inpe, v. 24, n. 5, maio 2009. Disponível em: <<http://climanalise.cptec.inpe.br/~rclimanl/boletim/>>. Acesso em: 22 ago. 2013.

PROGCLIMA, São José dos Campos: Inpe, Ano 4, n. 8, ago. 2007. Disponível em: <http://infoclima1.cptec.inpe.br/index_prog.shtml>. Acesso em: 25 jul. 2013.

PROGCLIMA, São José dos Campos: Inpe, Ano 5, n. 8, ago. 2008. Disponível em: <http://infoclima1.cptec.inpe.br/index_prog.shtml>. Acesso em: 25 jul. 2013.

WEBALIZER. Disponível em: <<http://www.webalizer.org/>>. Acesso em: 29 set. 2013.